



E G E R

BÁRÁNY USZODA FELÚJÍTÁSA

ÉPÍTÉSZETI TERVPÁLYÁZAT





Eger nagy múltú nyitott fürdője, a Dr. Bárány István Sportuszoda, a Belvároshoz közel, a város gyógyászati és fürdőközpontjában található. Kiemelkedő műszaki értéke, hogy forrásvíz táplálja, mely közvetlenül a medence alján lévő kavicsok között tör fel. Az első egeri szabadtéri fürdőt 1856-ban építették ezen a helyen. 1909 végéig az érseki fürdő (a mai Törökfürdő), a mellette levő meleg vízű tóval és az uszodával az Érsekség tulajdona volt. A fürdőkomplexum 1910-tól a város kezelésébe, majd 1914-től tulajdonába került. 1924-ben Bárány Géza, városi főmérnök, Bárány István Európa-bajnok úszó édesapja, nagyszabású terv megvalósításába fogott: elkezdődtek az ország és Közép-Európa első korszerű, 50 méteres versenyszodájának kivitelezési munkálatai. Az átadásra egy évvel később, 1925-ben került sor. Az uszodában a városi tömegsport mellett úszásoktatás, vízilabda edzések és mérkőzések zajlanak, s az idők folyamán emblematicussá vált a hozzá kapcsolódó úszó- és vízilabdasportban elért kimagasló sportteljesítmények révén.

Az épületállományon, létesítése óta lényeges fejlesztést célzó műszaki beavatkozás nem történt, s napjainkra állapota annyira leromlott, hogy felújítása nem halasztható tovább. A város azonban a felújítással nem egyszerű állagmegőrzést kíván elvégezni, hanem az a célja, hogy kulturált körülményeket teremthessen mind a versenysport, mind a tömegsport számára, s ezt oly módon tegye, hogy a Bárány Uszoda egyedülálló értékeit megőrizze, de a létesítmény a 21. század elvárásainak megfelelően elégítse ki a sportigényeket. Ezeknek az elhatározásoknak a formába öntéséhez az önkormányzat nyílt építészeti tervpályázat meghirdetése mellett döntött.

A tervpályázatban előírásként szerepelt: olyan elképzelésekre van szükség, melyek megőrzik az 1925-ben épült létesítmény értékeit, az egeriek számára érzelmileg fontos hangulatot, ugyanakkor az uszodának az átalakítással alkalmassá kell válnia a sportcélok korszerű kiszolgálására, és további turisztikai attrakciókkal kell kiegészülnie.

A tervpályázati kiírást 56 tervező vásárolta meg. Összesen 48 pályamű érkezett be, ebből 45 felelt meg az előírásoknak. A Bíráló Bizottság Habis László polgármester vezetésével, helyi és országosan elismert építész szakemberek mellett az uszoda életét jól ismerő szakértőkkel kiegészülve bírálta a terveket. Mindez megfeszített ütemű, azonban egyben felemelő munkát jelentett a résztvevőknek.

Kiadványunkkal e széleskörű munka eredményeit szeretnénk az érdeklődőkkel megismertetni.

# ÖSSZEFOGLALÓ ÉRTÉKELÉS

## Előzmények:

A tervpályázati kiírás egyik leghangsúlyosabban megfogalmazott elvárása a Bárány uszoda egyedi hangulatának megőrzése volt. Ennek egyik, még ma is megtalálható eleme, a különleges szépségű és vízminőségű forrásra települt medence, melynek megőrzése mindenki számára egyértelmű volt. Építészeti környezetét tekintve azonban szinte minden megváltozott. 1925-ben egy zártosurú beépítésű tömb közbelső elemeként, alapvetően földszintes, magastetős épületek közé ékelődve készült el az uszoda, bátran használva a kor építészeti eszközeit. Ma, az egykori tömbből alig maradt valami, az új uszoda nem egy zártosurán beépített utca közbelső eleme, hanem egy nemrégiben kialakult tér északi térfalát képező új középület, aminek tözsomszédságában az igen karakteres, kortárs építészetünk kimagasló alakja, Makovecz Imre által tervezett fedett uszoda található. Az építészeti feladat tehát igen összetett volt, meg kellett találni az egyensúlyt az adottságokat megőrző és tiszteletben tartó, ugyanakkor a kor funkcionális igényeit kielégítő, a Makovecz-épülettel nem konkuráló, de azonos építészeti minőségű, a teret új középületként határozottan lezáró megoldások között. Ehhez kellett a kortárs építészet eszköztárát, formavilágát, anyaghasználatát és építési technikáját jól alkalmazni, ami nem csak a pályamunkákat bíráló zsűritagok számára is komoly kihívást jelentett.

## Zárójelentés (Eger, 2011. október 20.)

Eger Megyei Jogú Város Önkormányzata (Eger, Dobó I. tér 2.) által az Eger, Bárány Uszoda felújítása 2011. – Nyílt építészeti tervpályázat címmel kiírt országos, nyilvános és titkos tervpályázat kapcsán a Tervpályázati Bíráló Bizottság a településrendezési és építészeti tervpályázatok részletes szabályairól szóló 137/2004.(IV.29.) sz. Korm. rendeletének megfelelően megállapításait jelen zárójelentésben teszi közzé:

## A tervpályázat célja, tárgya, jellege:

A kiírásban megfogalmazott tervezési program megvalósítására a kiíró pályázati formában keresi a legjobb tervmegoldást és a feladat tervezésére alkalmas tervezőt, akivel a tervezői szerződést megkötö.

A tervpályázat tárgya az egri Bárány Uszoda felújítása oly módon, hogy megőrizze az 1925-ben épült létesítmény értékeit, az egri polgárok számára érzelmileg fontos hangulatot, de átalakításával alkalmassá váljon a sportcélok korszerű módon történő kiszolgálására, és további turisztikai attrakciókkal egészüljön ki.

A tervpályázat jellege: NYÍLT

A tervpályázati eljárás formája: ÁLTALÁNOS ELJÁRÁS

A tervpályázat: TITKOS

## a. A tervpályázat lebonyolítása:

Tervpályázat meghirdetése, a kiírás árusításának kezdete: 2011. augusztus 4.

Helyszíni szemle időpontja: 2011. augusztus 15.

Kérdések határideje: 2011. augusztus 22.

Kérdésekre adott válaszok határideje: 2011. szeptember 2.

Pályaművek postára adásának határideje: 2011. október 3.

## b. A beérkezett pályaművek száma, állapota:

A Bizottság megállapította, hogy a 48 pályamunkát tartalmazó zárt csomag sértetlen. Ezt követően az egyes pályázatokat tartalmazó csomagok felbontásra kerültek. A bontás során a pályázatokat, illetve azok egyes munkarészeit külön bírálati sorszámmal látták el. Habis László elnök felkérésére a jelenlévő szavazásra jogosult tagok a pályamunkákat tartalmazó eredeti csomagolást, a pályázók adatait tartalmazó zárt borítékokat, valamint a pályázatokat egyes munkarészeit aláírásukkal hitelesítették.

A benyújtott pályaművek közül 45 maradéktalanul teljesítette a pályázati kiírás formai, tartalmi követelményeit, betartva a titkosságra vonatkozó szabályokat. A Bíráló Bizottság megállapította, hogy, a

20. sorszámú pályamű csomagolása sértetlen, a feladóvevény tanúsága szerint a pályázat a megadott határidőn túl, 2011. október 4-én lett postára adva, így a tervpályázati eljárások részletes szabályairól szóló 137/2004. (IV. 29.) Korm. rendelet 18. § (2) a) pontja alapján a Bíráló Bizottság a pályázatot a bírálatból kizárja,

21. sorszámú pályamű csomagolása sértetlen, a feladóvevény tanúsága szerint a pályázat a megadott határidőn túl, 2011. október 4-én lett postára adva, így a tervpályázati eljárások részletes szabályairól szóló 137/2004. (IV. 29.) Korm. rendelet 18. § (2) a) pontja alapján a Bíráló Bizottság a pályázatot a bírálatból kizárja,

34. sorszámú pályamű csomagolása sértetlen, a feladóvevény tanúsága szerint a pályázat a megadott határidőn túl, 2011. október 4-én lett postára adva, így a tervpályázati eljárások részletes szabályairól szóló 137/2004. (IV. 29.) Korm. rendelet 18. § (2) a) pontja alapján a Bíráló Bizottság a pályázatot a bírálatból kizárja. A Bíráló Bizottság megállapítja továbbá, hogy a postai feladóvevény a pályázat titkosságát sértő adatokat tartalmaz.

## A tervpályázati kiírásban foglalt előírások betartása:

A Bíráló Bizottság megállapítja, hogy a tervpályázat lebonyolítása során mind a Kiíró, Lebonyolító, mind pedig az értékelésben részt vevő 45 pályázó részéről betartásra kerültek a pályázati kiírásban, valamint a 137/2004.(IV.29.) sz. Korm. rendeletben (továbbiakban: Rendelet) foglalt előírások. A tervpályázat során a Rendeletben meghatározott összeférhetetlenségi, kizárási okok nem álltak fenn a pályázatban közreműködők személyében, a Bizottság a pályázatból, a részletes bírálat során további pályázót sem zárt ki.

## A pályaművek értékelésének szempontjai:

A pályázók javaslatainak a meglévő történeti városszerkezethez és városszövethöz és a meglévő adottságokhoz (pl. forrás) való illeszkedése.

A kiírásban megfogalmazott funkcionális elvárások teljesítése, a funkcionális javaslatok és az építészeti javaslatok minősége, megvalósíthatósága és korszerűsége.

A benyújtott költségbebecslések alapján költséghatékony megoldások.

Az üzemeltetési költségek racionalizálása érdekében igénybe vett a realitás keretein belül történő megújuló energia hasznosítás.

A meglévő építészeti értékekhez, a Fürdőkörnyékhez illeszkedő építészeti megoldás. A Bíráló Bizottság előnyben részesíti azokat a pályamunkákat, melyek a tervezett kialakítást az egykori Bárány Uszoda hangulati elemeinek megtartásával, felhasználásával oldják meg.



## A TERVPÁLYÁZAT EREDMÉNYEINEK ÉRTÉKELÉSE:

### Lépték

A pályázók számára talán a legnagyobb kihívást az új uszodaépület megfelelő léptékének megtalálása jelentette. Hozzá kell tenni, hogy a pályázók zöme már csak fényképek alapján tájékozódhatott az egykori épületegyüttes hangulatot alapvetően meghatározó léptékről. Úgy tűnik, a megadott építészeti program is a létesítmény tartalmi átfogalmazását provokálta. Így a Bíráló Bizottság azzal szembesült, hogy a bemutatott tervek jelentős része átértelmezte az uszoda szerepét, a tervlapokon megjelenő monumentalitás alapvetően fordult szembe mind a kiírás elvárásaival, mind a Bárány Uszoda sajátos, családi hangulatú, emberléptékű építészeti közegével. A Bíráló Bizottságot ugyanakkor váratlanul érte az is, ahogy a léptéket átértelmező tervezők nem vettek tudomást a szomszédos Bitskey uszoda jelenlétéről, és a Bárány-uszodának szánták a vezető szerepet a város vízisport-életében. Így egy alapvető részletkérdés vonatkozásában a Bizottság téves felfogásként értelmezte azokat a megoldásokat is, amelyekben maga az újrafogalmazott lelátó stadionszerű szerepeket kapott.

A sikeres pályázók ugyanakkor bizonyították, hogy lehetséges az eredeti hangulati karakter megőrzése a megadott építészeti program összetettsége, új elemekkel való bővülése ellenére is. Mindehhez azonban alapvető fontosságú volt a Bárány Uszoda szerepének megértése, a város közéletében való helyének értelmezése.

### Az eredeti építészeti hangulat felidézése

A kiíró szándékaiban a felújítást követően a korábbi atmoszféra megőrzése alapvető elvárásként fogalmazódott meg. A tervezők fontos értelmezési lehetőség elé kerültek azzal, hogy az eredeti öltöző- és lelátóépületet el kellett bontani annak műszaki állapota miatt. Az addig az adott részletek által meghatározott - magastető, andráskeresztes fakorlátos, faragott szarufavéges - romantikus hangvételű építészeti világ direkt módon történő továbbörökítésének szándéka a Bíráló Bizottság értékelése szerint nem hozta meg a kívánt eredményt. A növekvő építészeti program, a racionálisabb térszervezési szándékok a Bizottság állásfoglalása szerint kérdésessé teszik az elbontott épület, épületrészletek visszaépítésének direkt módját. Az eredeti építészeti atmoszféra, az egykori hangulati elemek megőrzése, továbbörökítése ennél sokkal mélyebb módon magával a térhasználattal, illetve a részletformák mai értelmezésével érhető el.

### A medence elforgatása

A pályázók egy része - a kiírásban biztosított lehetőséget kissé szabadon értelmezve - a megengedett kisebb elmozgatás helyett a medence 90 fokos elforgatására tett javaslatot. Mindamellett, hogy a forrásokra telepített medence feltöltése ezen a módon fel nem válalható hidrogeológiai kockázatokkal jár, a felvetésből következő alapvetéseket a Bíráló Bizottság nem fogadta el. Így az ezeken a terveken a keleti oldalra kerülő főépület óhatatlanul háttal fordít a Bitskey uszodának, a két épület közötti kapcsolatkeresés minden gesztusa nélkül. Az uszoda feltárásának a Frank Tivadar utcába való szervezése a lehető legszerencsétlenebb megoldás, a közönség mozgatása, a megérkezés érezhetően beszorul a szűk mellékutca léptékei közé, miközben mind déli, mind nyugati irányban adott a megközelítéshez szükséges tágasság. Miközben a megszokott kelet-nyugati tájolást váltó észak-déli nem rendelkezik egyértelmű előnyökkel, a hossz tengely átforgatásával a medence szinte befeszül a területen, a körülötte elvárt módon nyerhető szabad felületek kialakításának minden esélye nélkül. Mindezek alapján a Bizottság a tengelyeiben merőlegesen elforgatott medenceterű tervpályázatok megoldásait nem támogatta.

### Az építészeti tömegek kezelése

A városi léptékbe való illesztés értelemszerűen alapvetően foglalkoztatta a pályázókat. Többben a kisvárosi tömegarányok átvezetésére tettek kísérletet a tömegek megmozgatásával, lebontásával, szabdalásával. Ez a Bitskey uszoda kulisszafalás megoldásaival is rokon, mindezen megoldásokra ugyanakkor valójában nincs szükség. Az adott területen a hagyományos városi szövet felfoszlik, a parkos-ligetes közeg nyitottsága, tágassága a meghatározó, miközben a fedett uszoda amúgy is determinálja a léptéket. Szinte kapu-helyzet teremődik dél felől, ahol a két uszoda középületnek megfelelő léptéke jelenti a történeti városba való megérkezést. A Bíráló Bizottság ennek megfelelően nem támogatta a városi lakóépületek arányaira bontott tömegszerkesztést, és előnyben részesítette a jellemzően egygesztusú tömegképzést, amely az adott tér tágasságában az új uszoda középület voltát alapvetően közvetíteni tudja.

### Környezettel való kapcsolat

A Bárány Uszoda sajátos értékei közé sorolható környezetében való megjelenése is. Nyugat felé nyitott, csupán egy kerítésfal határolja el a Petőfi tértől, így az innen érkezők felé a bent zajló élet energiái szinte szabadon áramolhatnak. Az ezt felismerő tervek megőrizték a tömegszerkesztésnek azt a módját, amelyben épületek, építmények a terület északi és déli oldalára kerülnek, így a külső, köz-térrel való kapcsolat intenzitása fenntartható maradt. Hasonlóan fontos a viszonyulás, a kapcsolatkeresés a fedett uszoda épületével is. Itt egyszerre kellett megtalálni azt a módot, hogy az új uszoda ne fordítson háttal, de ne is konkurráljon - a legjobb megoldásokban az emeleti szinten kialakított utca fölötti folyosóra, mint kapcsolóelemre szerkesztett oldott térsorral oldották meg a pályázók a harmonikus kapcsolatot.

### „Info-pont”

A kiírás legnyitottabb pontja a területen elhelyezendő „info-pont” tervezésére vonatkozott. Ebben a tekintetben, a terv további elemeihez képest valójában ötletpályázatról beszélhetünk, amelynek alapján a megbízó eldöntheti, hogy az adott felvetés életképesnek bizonyulhat-e. A pályázók jelentős része, mint hogy ez nem volt kötelező elem, nem is foglalkozott a problémával, ez erre vonatkozó tervek hiánya a Bíráló Bizottságot az adott tervek értékelésében nem befolyásolta. Ennek megfelelően a Bíráló Bizottság önálló problémaként kezelte a pályázati tervek ezen részleteit. A Bíráló Bizottság a legszerencsésebb megoldásnak az „info-pont” integrálását tekintette, több pályázó is kiváló módon találta meg az adott funkció helyét az uszoda tömegén belül. Az uszodától nyugatra eső parkos területen azon megoldások tűntek előnyösnek, amelyek a parkban elhelyezett könnyed pavilonban, vagy kisebb léptékű szoborszerű jelben találták meg a közönség figyelmének pillanatnyi összpontosítását kiváló lehetőséget - ennek köszönhetően a területen a fő hangsúly az uszoda épületén maradhat. Számos terv azonban túldimenzionálta az uszodán kívüli épület-építmény szerepét, fedett folyosórendszereket álmodott a városi fürdőterületek között - ezen felvetések nem csupán a realitásokon merészkedtek messze túl, hanem az uszoda épületéhez csatlakozva annak léptékét is áttemelték a nem kívánt tartományba.

### Kiállítótér

Az építészeti program sajátos elemét jelentette egy többfunkciós kiállítótér integrálása a sportlétesítménybe. Elmondható, hogy ez a funkció a pályázók zöme számára inspirálóan hatott, segítette az uszoda és a városi köztér intenzív összefűzését. Az így létrejövő publikus tér tovább fokozza az épület szervesülését a város közéletébe, így a Bíráló Bizottság megállapíthatta, hogy az építészeti program adott tartalommal való bővítése a pályázat előnyére szolgált.



# A TERVPÁLYÁZAT BÍRÁLATÁBAN KÖZREMŰKÖDŐ SZAKÉRTŐK ÉRTÉKELÉSE:

## Pályázati szakértő értékelése:

Alapvetően uszodát építünk, de a tervezett épületnek minél több funkciót be kell tudnia fogadnia. Törekedni kell a folyamatos használhatóság biztosítására, ha nem is teljesen sportfunkciók céljára. Fontos pályázati szempont tehát, hogy melyik építészeti megoldásba lehet több funkciót elhelyezni, az épület milyen funkciókat tud ajánlani a felhasználóknak úgy, hogy mindegyik megálljon önállóan a saját lábán, és ezek közül mennyi funkciót lehet párhuzamosan működtetni egyszerre.

Energiahatékonyság szempontjából azok a pályaművek részesítendőek előnyben, melyek alkalmasak arra, hogy a vizet másodlagos szerepében energiaként használják fel, és a napenergiát is hasznosítják. A tervek meg kell, hogy feleljenek az akadálymentesítés szempontjainak - ez egyéb szabványok miatt is szükséges-, különösen, ha az emeletre viszünk fel funkciót. Fontos a lift és az épületen kívül az akadálymentes parkoló biztosítása.

Általános igény, hogy a létesítmény rendezvényeire érkező látogatóknak ülőhely legyen biztosítva, s ez minimum a 400 főt érje el. Az állóhely ma már nem nagyon elfogadott. Előnyben kell részesíteni azokat a lelátó-megoldásokat, amik nagysága, mobilitása minél szélesebb lehetőségeket ad. Jók azok a megoldások, melyek a lelátó kihasználtságát területi igény szempontjából is variálták. Az info-pont feltétlenül fontos elem, akár az épületen belül, akár az épületen kívül találták meg a helyét a pályázók.

A 24-es pályamű pozitívuma, hogy foglalkozott a Petőfi térrel és az ahhoz való kapcsolattal. A 2014 után várható, visszatérítendő támogatási rendszer ilyen fejlesztéseket fog támogatni, hiszen itt benne van az épületben a folyamatos üzleti típusú hasznosítás (szobák). Most azonban, mikor vissza nem térítendő támogatásban gondolkodunk, ez a terv irreálisan nagy programot ad, összecszerűségében túl kockázatos.

A 30-as pályaműnél kiemelendő, ahogy az info-ponttal foglalkozik. Ebben a pályaműben viszont nem látni azokat a funkciókat, melyek a sportuszodai funkciók közé berakva eladhatóvá teszik a tervet.

A pályázati szempontokat figyelembe véve – sorrend nélkül - a 35., 26., 6., 13. számú pályaműveket fontos kiemelni. Magasan a 26-os pályaműben van a legtöbb pályázati szempontnak megfelelő megoldás, viszont nagyon túl van árazva. A 35-ös pályamű szintén viszonylag nagy beruházást igényel. A beruházás összértékét tekintve a 6-os és a 13-as pályaművek egy kategóriába sorolhatók. Előnyük – amellet, hogy mindkettő reális beruházási költséggel valósítható meg -, hogy nyitnak a tér felé, nem annyira zárt épületek. A 13-as pályamű sugallja leginkább azt, hogy ez nemcsak egy uszoda, hanem sok egyéb funkciót magába fogadó épület.

## Sportszakmai szakértő értékelése:

A Bárány uszoda az Egri Vízilabda Klub utánpótlás nevelésének színtere, több mint 160 gyerek éli itt mindennapjait. Világ minden pontjáról érkeznek csapatok, hogy a Bárány uszodában edzőtáborozzanak. Nem túlzás azt állítani, hogy a világ vízilabdájának egyik központja Eger városa.

Az építendő uszodának nem az a célja, hogy világeseményeket rendezzünk benne, célja az, hogy egy barátságos, családi környezetet valósítson meg, ahova minden szülő szívesen hozza gyermekét, aki akár az edzésen kívül is tud magának elfoglaltságot találni.

Ennek tükrében azokat a pályázatokat, amelyek ehhez az igényhez nem igazodtak, stációszerű monumentális javaslatot tartalmaztak, eleve elvettem.

Fontos szempontnak tartom a nyitottság megőrzését, ezért azokat a terveket részesítettem előnyben, amelyek egy igazi nyitott uszoda hangulatát árasztják. Nagyon fontos az, hogy medence környékén legyen elegendő szabad tér, legyen mozgástere az edzőnek, a bírónak, bemelegítő hely a csapatoknak.

Ezeket a szempontokat figyelembe véve 4 pályázatot emeltem ki.

**1.) 6-os pályázat:** A terv tágas medenceteret, nyitott uszoda hangulatot tartalmaz, a kiúszó ötletes megoldás. Amit kritikának meg lehet fogalmazni, az az, hogy a melegező medence nem az öltözők közelében helyezkedik el.

**2.) 35-ös pályázat:** A pályázat azzal emelkedik ki, hogy mennyire nyitottak a terei, mennyire összhangban van környezetével. Külön megemlíteném azt az ötletet, hogy a fitness-teremből egy üvegablakon keresztül rá lehet látni a medencetérre. Ennél a pályázatnál is sajnos hátrányként kell említenem, hogy a medence körüli terület nem elég tágas.

**3.) 13-as pályázat:** Nagyon sok szempontból hasonló a nyertes 6-os pályázatra és be kell valljam, hogy e kettő között pusztán esztétikailag tettem különbséget.

**4.) 30 pályázat:** Ennek az uszodának a belső hangulata visszaidézi a múltat, családi légkört sugároz. Kifogásolom, hogy a medence melletti tér viszonylag kicsi.

Ezek mellett meg kell említenem még a 24-es pályázatot, amelyben valóban érződött a helyismeret. Számomra pozitív, hogy ebben a tervben megtalálható egy 12x4 méteres tanmedence is, ami a kiírásban nem szerepelt.

## Üzemeltetési szakértő értékelése:

Elsősorban a legfontosabbnak tartott rész a medencetér és környezetének közlekedési útvonalai, a medencetérhez közvetlenül kapcsolódó kiszolgáló tevékenységek (pl. öltöző, zuhanyzók, betekintést megátó előterek) kapcsolati rendszere, valamint a közlekedés a vizsgálat fontos szempontja. Útvonalak (tisza, nem tisza) egymástól egyértelmű elválasztása kifejezetten cél!

Karbantartási, üzemeltetési szempontok alapján a fontos egységek jól megközelíthetőek, hozzáférhetőek legyenek. A nem közvetlen medencetéri területek tekintetében kifejezetten pozitív, ha az előtérbe a „külvilágból” beérkező vendég/látogató betekintést nyerhet az uszoda belső világába. Fontos szempont az is, hogy a látogatók egy része ne kényszerüljön az uszoda belső tereiben „bolyongásra”, a kiválasztott „nem vizes” szolgáltatás igénybevételéhez.

Fontos szempont, a kialakítandó „előtér”, vagy kiállító tér környezetének közösségi térként találkozó pontként való használatának lehetősége, illesztett szolgáltatások igénybelével!

A tervezési programban szereplő nyitott uszoda épületegyüttese nem a nagy létszámú rendezvények kiszolgálásának elsőszámú helyszíne az üzemeltető által üzemeltetett létesítmények között, ennek ellenére szükséges lehet a medencetéri (sportolói), valamint az egyéb területeken zajló (látogatói) forgalom elkülönítése. Aki erre kulturált megoldást javasolt, előnyt élvezhet.

A bejáratok tekintetében a kijelölt főbejáraton túl javasolt megteremteni egyéb bejáratok kialakításának lehetőségét, mely akár az üzemeltetést hivatott segíteni, akár eseti, vagy rendszeresen megrendezésre kerülő rendezvények kiszolgálásában nyújthat nagyfokú segítséget.



### Beruházási tanácsadó értékelése:

A beérkezett pályázatoknál értékelési szempont volt a tervezett épület megvalósíthatósága, a tervezők által készített költségbecslés realitása.

A pályázók általánosságban a kiíró által megadott adottságokat figyelembe vették, általános volt az a megoldás, hogy a létesítményt teljes egészében újraépítik. Költségek szempontjából nem eredményezett megtakarítást a lelátó megtartása és felújítása, bár volt olyan terv, ami ezt irányozta elő.

A költségbecslések alapján a bruttó építési költség az épület és medence vonatkozásában 480 M Ft – 2.530 M Ft között szórta. Azok a pályázati munkák, amelyekben a tervezők reális szerkezeti megoldást, jó minőségű, de megfizethető anyagokat alkalmaztak és az épület terjedelmét is a kiírásnak megfelelő léptékek között tartották, a bruttó beruházási költség 800 M Ft - 1.200 M Ft. Néhány tervezőnél előfordult az alul, vagy túlárzás, ez betudható annak, hogy ebben a tervezési fázisban a költségeket csak durva becsléssel tudták meghatározni.

A nyertes és díjazott pályázatoknál a várható beruházási költség a kiíró által várt költségkeretek között maradt, ez alól a 26 és 27 pályaművek a kivételek, de ezeknél a műveknél a tervezők kissé túlárzták a költségbecslést, a beruházási költség várhatóan bruttó 1.200 M Ft körül alakulna.

A 6. pályamunkánál a tervezők a kiírásban szereplő szempontok teljesítését építhetőség és beruházási költség szempontjából kedvezően, jól oldották meg.

A 30. pályamunkánál a tervezők „egyszerű”, de ötletes megoldásának köszönhetően az egyik leggazdaságosabban megvalósítható tervet készítették el úgy, hogy gyakorlatilag a kiírás minden pontjának megfeleleltek.

A többi díjazott terv is megvalósíthatóság és beruházás szempontjából reális alternatívát jelent és tovább dolgozásra alkalmas.

### Energetikai szakértő értékelése:

A benyújtott tervek energetikai értékelése a műszaki leírásokban és a terveken feltüntetett épület jellemzőinek, valamint a gépészeti, villamos berendezéseinek figyelembevételével történt. Az értékelési szempontok között szerepeltek: az épület tájolása, a nyári hővédelmet biztosító árnyékolás, az épület hűlő felületeinek és a fűtött térfogatának hányados (A/V), a külső kórrító falak anyaga + a hőszigetelés vastagsága, a legfelső hűlő födém anyaga + hőszigetelés vastagsága, nyílászáró anyaga, hőszigetelő képessége, a fűtött terület nagysága [m<sup>2</sup>], Bicskei Aladár Uszoda gázfűtésének igénybevétele [kW], csurlagékvízre épített hőszivattyúk teljesítménye [kW], felszerelt napkollektorok területe [m<sup>2</sup>], felszerelt napelemek teljesítménye [kW], kífeszültségű hálózatról igényelt villamos teljesítmény [kW], beruházás becsült költsége [eFt], a beruházás fajlagos költsége [F/m<sup>2</sup>].

Az egyes értékelési jellemzőkre minden pályázat pontot kapott. Pályázatonként az összesített pontszám az értékelési jellemzőkre kapott pontok összegét tükrözi. A kapott összesített pontszám alapján lett megállapítva az energetikai értékelési sorrend. A legmagasabb pontszámot elért pályázat került az első helyre.

A jellemzők közül a tájolás, az árnyékolás és A/V arány épületadottságként lett figyelembe véve. A déli tájolású épületek 8 pontosak az ettől eltérőek alacsonyabb pontszámúak.

Az árnyékolásra adott pontszám a várható árnyékoló hatástól függően 2 és 8 pont közötti. A hűlő felület-fűtött térfogat aránya alapján a legkisebb érték 8 pont a legnagyobb érték 1 pont. Az épületszerkezetekre adott pontszámok a legjobb hőszigetelést biztosító megoldások 8 pont, leggyengébb hőszigetelő képesség 2 pont. Amelyik műszaki leírásból nem állapítható meg, hogy a tervező milyen szerkezetet illetve szigetelést alkalmaz szintén 2 pontot kapott. A kiviteli tervek készítése során bármelyik pályázat kerül megvalósításra, elő lehet írni, hogy a szerkezetek feleljenek meg a 7/2006 TNM rendeletben meghatározott hővédelmi követelményeknek. A Bicskei Aladár uszodából igénybe vett gázfűtés teljesítménye: a legalacsonyabb érték 8 pont, a legmagasabb érték és a nem meghatározott teljesítmény 1 pont. A megújuló energiafelhasználás értékelése: a legmagasabb megújuló teljesítmény 8 pont, a legalacsonyabb 1 pont. Amelyik tervező megújuló energiafelhasználást nem tervezett be az 0 pontot kapott az adott megújuló energiafelhasználásra. A villamos energia teljesítmény igény értékelésénél a legalacsonyabb villamos teljesítmény 8 pont a legmagasabb villamos teljesítmény 1 pont, illetve a műszaki leírásban meg nem határozott teljesítmény igény is 1 pontot kapott. A becsült költség értékelésénél az 1 milliárd és 1,4 milliárd Ft közötti beruházási érték 3 pont, 800 millió és 1 milliárd Ft közötti beruházási érték 2 pont, az 1,4 milliárd Ft fölötti valamint a 800 millió Ft alatti beruházási érték 1 pont. A fajlagos költség értékelése: a legkisebb fajlagos költség 8 pont, a legnagyobb fajlagos költség 1 pont.

Pályázatok energetikai értékelési sorrendje:

**1. helyezett 19. számú pályázat, összpontszáma 83.**

A tervező a 7/2006 TNM rendelet előírásait meghaladó hővédelmet biztosít az épületszerkezeteken. A megújuló energiafelhasználást legmagasabb értékben biztosítja. A vizsgált pályázatok közül energetikailag a legjobb megoldás.

**2. helyezett 6. számú pályázat, összpontszáma 79.**

**3. helyezett 30. számú pályázat, összpontszáma 58.**

**4. helyezett 35. számú pályázat, összpontszáma 54.**

**5. helyezett 13. számú pályázat, összpontszáma 47.**

**6. helyezett 31. számú pályázat, összpontszáma 43.**

**7. helyezett 26. számú pályázat, összpontszáma 42.**

**8. helyezett 10. számú pályázat, összpontszáma 40.**

### A tervpályázat hasznosításának módjára és lehetőségére tett ajánlások:

A Kiíró a tervpályázatot a Bárány Uszoda felújítására vonatkozó tervezési feladat alapküldetéseként kívánja hasznosítani. A benyújtott pályaművek nagy számára, a pályaművek magas színvonalára való tekintettel a Bíráló Bizottság javasolja, hogy a továbbtervezési munkákra a kiíró az I. díjban részesített tervezővel kössön szerződést. A Bíráló Bizottság javasolja, hogy a pályázati kiírással összhangban az I. díjas pályázó a tervpályázat tanulságait levonva, a tervével kapcsolatos pontosításokat a kiíróval történt konzultációk után tegye meg és az így véglegesített tervdokumentáció képezze a megvalósításhoz szükséges pályázati anyag műszaki mellékletét.



# A BÁRÁNY USZODA FELÚJÍTÁSA ÉPÍTÉSZETI TERVPÁLYÁZATÁNAK EREDMÉNYE

Önkormányzatunk a Közgyűlés 2011. júniusi döntése alapján „Eger, Bárány Uszoda felújítása 2011. – Nyílt építészeti tervpályázat” címmel országos, nyilvános és titkos tervpályázatot folytatott le. A tervpályázat célja a Bárány Uszoda megújulását szolgáló legjobb termegoldás megtalálása és egyúttal az engedélyezési és kiviteli tervek tervezőjének kiválasztása volt. Alapvető szempontként fogalmazódott meg a tervpályázat kiírásában, hogy a Bárány Uszoda felújítására olyan tervek szülessenek, melyek nemcsak megőrzik az 1925-ben épült létesítmény értékeit, az egri polgárok számára érzelmileg fontos hangulatot, de az uszodát alkalmassá teszik a sportcélok korszerű módon történő kiszolgálására, és további turisztikai attrakciókkal egészítik ki.

A pályázat nyilvános eredményhirdetésére 2011. október 20-án került sor. A pályázati zárójelentés részletesen tartalmazza a pályázat általános értékelését, a szavazati joggal nem rendelkező külső szakértők egyéni értékeléseit, valamint az egyes pályaművek összefoglaló értékelését.

A Bíráló Bizottság megállapította, hogy a 45 érvényes pályamű színvonalas volt, tartalmilag megfelelt a kiírás elvárásainak, hasznosítható ötleteket tartalmazott, és kiválaszthatók voltak közülük a díjazott és megvételt nyert pályaművek.

## A díjazott pályaművek rangsorolása, a díjak elosztása, valamint ennek rövid indoklása:

A részletezett szakmai bírálat alapján a Bíráló Bizottság a díjak és megvételek tekintetében az alábbi döntést hozta:

### I. díj: 6-os sorszámú pályamű

A terv az uszodatér alapstruktúráját, meghatározó térfalképző elemeit, építészeti karakterét kiemelkedő színvonalon őrzik meg, úgy, hogy eközben a mai modern igényeknek megfelelő épület jöhet létre. Az uszodai funkció mellé rendelt közösségi terek olyan, jól átlátható transzparens térbe kerültek, amely szervesen kapcsolódik az uszodai szárnyhoz, miközben a publikus köztérrel való kommunikációja is dinamikus lehet. Az info-pont épületbe történő integrálása, építészeti jelként való expresszív megfogalmazása eredeti eleme a tervnek.

### II. díj: 30-as sorszámú pályamű

A pályamű megkapó érzékenységgel közvetíti egy nyitott fürdő szellemét, hangulatát. Építészeti kialakítása példamutatóan tiszta és következetes. Átgondoltsága és mértéktartó felfogása miatt a terv műszaki megvalósítás és költség szempontjából egyaránt kedvező. Az épület tökéletesen eltalálja az uszoda léptékét és arányait, de építészeti részletképzéseiben inkább idézi az alföldi fürdők hangulatát, mintsem az egykori Bárány uszodáét.

### III. díj megosztva a 13-as és 26-os sorszámú pályamű

A 13-as számú pályaműben a Bíráló Bizottság pozitívan értékeli az épület tömegalakítását, a funkciók szeparálhatóságát, a homlokzatok transzparenciáját és a medencetér hangulatos építészeti megoldásait. A Bíráló Bizottság több, a továbbtervezés szempontjából is alkalmazható ötletet talált a tervben.

A 26-os pályamű esetében a Bíráló Bizottság előnyös megoldásnak tartja a tiszta alaprajzi megoldásait, a déli épület megformálását, a homlokzati anyaghasználatot, mely rafináltan utal az egykori uszodára, és az épületegyüttes korszerű és visszafogott építészeti javaslatait. Ugyanakkor túlméretezettnek tartja az épület megvalósításához becsült költséget.

### Megvétel: 27-es sorszámú pályamű

A tervnek, a régi elemek átértelmezésével jól sikerült visszaadni a Bárány uszoda hangulatát. Az alaprajz tiszta, jól szervezett. Több értékes egyedi gondolatot is tartalmaz. Ilyenek többek között a homlokzatokon és az előcsarnokban is visszaköszönő korlátelelemek, a medencetérbe való bekukkantást biztosító folyosók és a Bitskey uszoda „udvara” irányába tett gesztusok. A beépítés jól illeszkedik a kapcsolódó városszöveghöz, de nem ad megfelelő tömegű térfalat a gyógypark irányába.

### Megvétel: 35-ös sorszámú pályamű

A Bíráló Bizottság jónak tartja az épület tömegének kialakítását, a déli épületrész nagyfelületű tetejének nyílással történő megbontását. Hasonlóan előnyös megoldás a déli-, a keleti- és a nyugati homlokzatok környezettel való kapcsolatának nyitottsága. A terv erőssége a medencetér hangulatos, az eredeti atmoszférát idéző építészeti javaslatai.

**Habis László** – elnök

**Kerekes György** – társelnök

**Rátkai Attila** – szakmai titkár

**Sós István** – tag

**Okrutay Miklós** – tag

**Kormos Gyula** – tag

**Mikó László** – tag

### Szakértők:

Jogi szakértő: **Dr. Bánhidó Péter**, Eger MJV aljegyzője

Pályázati szakértő: **Nagy Róbert**, NFÜ ROP IH főigazgató

Sportszakmai szakértő: **Bárány Attila**, Egeri Vízilabda Klub ügyvezető elnöke

Üzemeltetési szakértő: **Lugosi Dénes**, Eger Termál Kft. ügyvezetője

Beruházási tanácsadó: **Dér Ferenc**, Városfejlesztési és üzemeltetési iroda vezetője

Energetikai szakértő: **Németh László**, energetikus



## Első díjas pályamű

(6. bírálati sorszámot kapott pályamunka) szerzője:

Pályázó neve: **Dajka Péter**

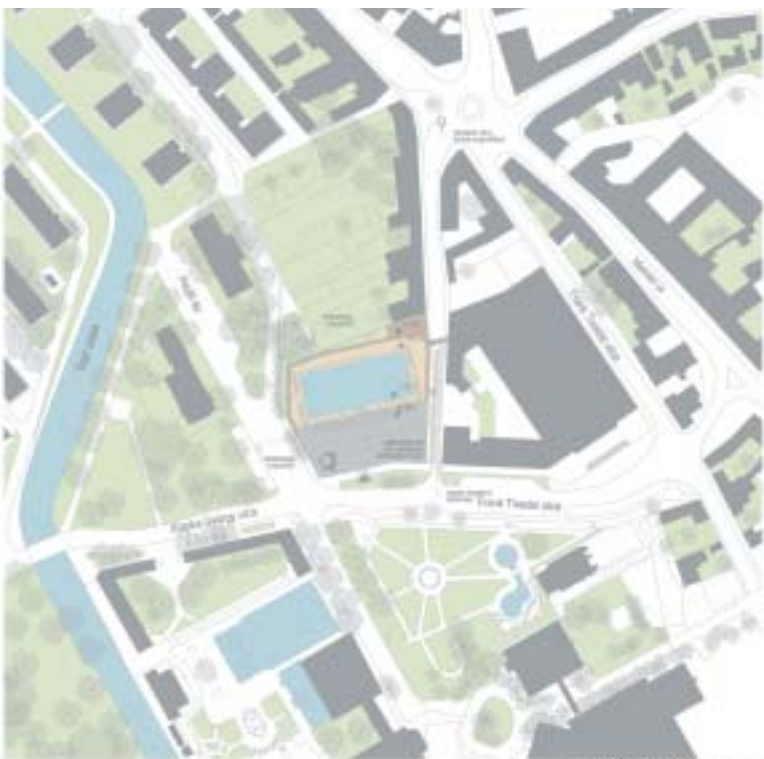
**Puhl és Dajka Építész Iroda Kft.**

(2000 Szentendre, Angyal u. 3.)

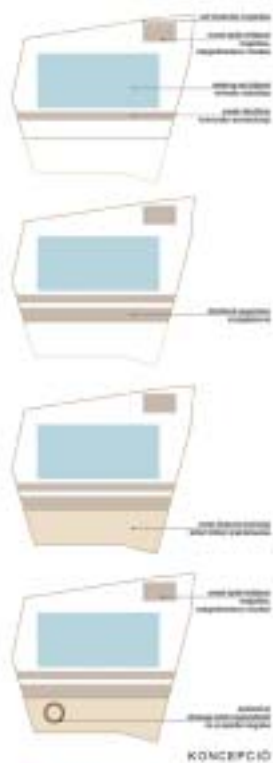
Munkatársak: **Berecz Dániel, Csirmaz Annamária, Drabant Ágnes, Horváth Ágnes, Huszár Tamás, Ivanics Zoltán, Oltvai Tamás**

Az első díjas pályamű díjazására a Bizottság **bruttó 4.000.000 Ft**-ot szavazott meg.

A terv az uszodater alapstruktúráját, meghatározó térfalképző elemeit, építészeti karakterét kiemelkedő színvonalon őrzi meg, úgy, hogy eközben a mai modern igényeknek megfelelő épület jöhet létre. Az uszodai funkció mellé rendelt közösségi terek olyan jól átlátható transzparens térbe kerültek, amely szervesen kapcsolódik az uszodai szárnyhoz, miközben a publikus köztérrel való kommunikációja is dinamikus lehet. Az info-pont épületbe történő integrálása, építészeti jelként való expresszív megfogalmazása eredeti eleme a tervnek.



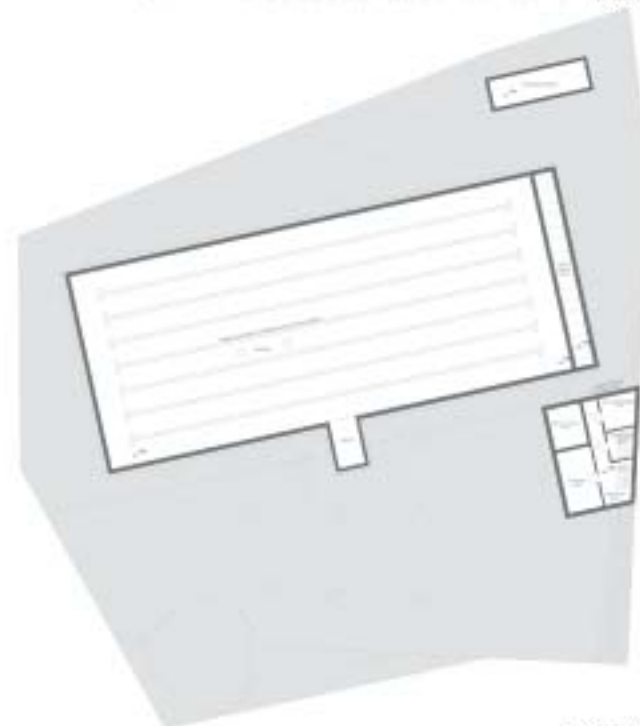
HELYSZINRAJZ M 1:1000



KONCEPCIÓ



1. SZINT ALAPRAJZA



PINCESZINT ALAPRAJZA



8 B Á R Á N Y U S Z O D A







DÉLI HOMLOKZAT



KELETI HOMLOKZAT



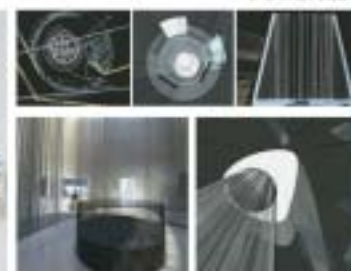
NYUGATI HOMLOKZAT



A-A METSZET



B-B METSZET



C-C METSZET



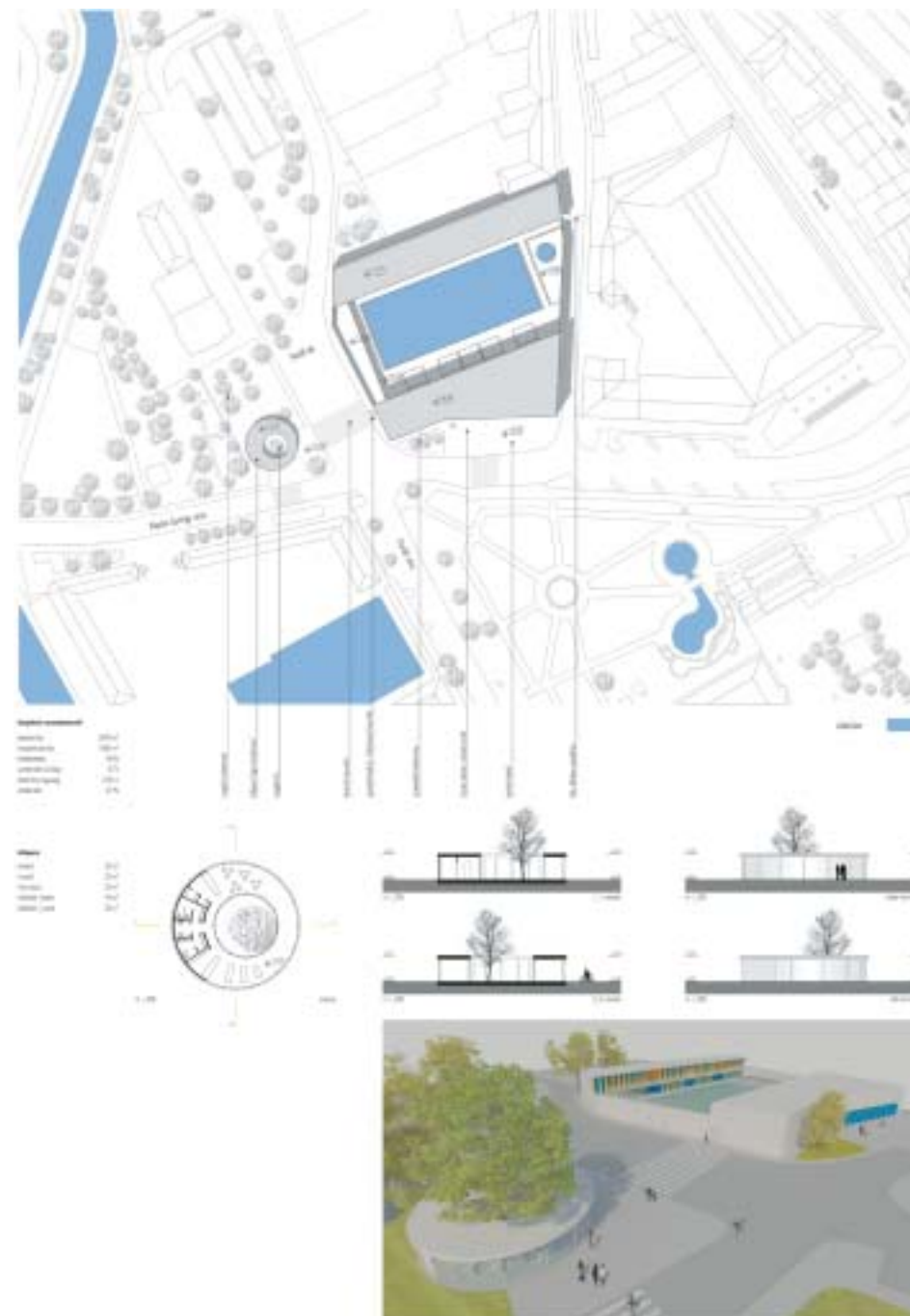
## Második díjas pályamű

(30. bírálati sorszámot kapott pályamunka) szerzője:

Pályázó neve: **Czigány Tamás**  
**Czita Építész Iroda Kft.**  
(9024 Győr, Zrínyi u. 4/c.)  
**Tóth Györgyi, Papp Róbert, Cseh András, Élő József, Kakas Bea, Kozma Zoltán, Mózes Ádám, Németh Dávid, Stein Júlia, Tátrai Ádám, Serfőző István, Kovács István, Luksander Rezső**

A második díjas pályamű díjazására a Bizottság **bruttó 3.000.000 Ft**-ot szavazott meg.

A pályamű megkapó érzékenységgel közvetíti egy nyitott fürdő szellemét, hangulatát. Építészeti kialakítása példamutatóan tiszta és következetes. Átgondoltsága és mértéktartó felfogása miatt a terv műszaki megvalósítás és költség szempontjából egyaránt kedvező. Az épület tökéletesen eltalálja az uszoda léptékét és arányait, de építészeti részletképzéseiben inkább idézi az alföldi fürdők hangulatát, mintsem az egykori Bárány Uszodáét.



BÁRÁNY USZODA

10





BÁRÁNY USZODA

11



## Harmadik díjas pályamű

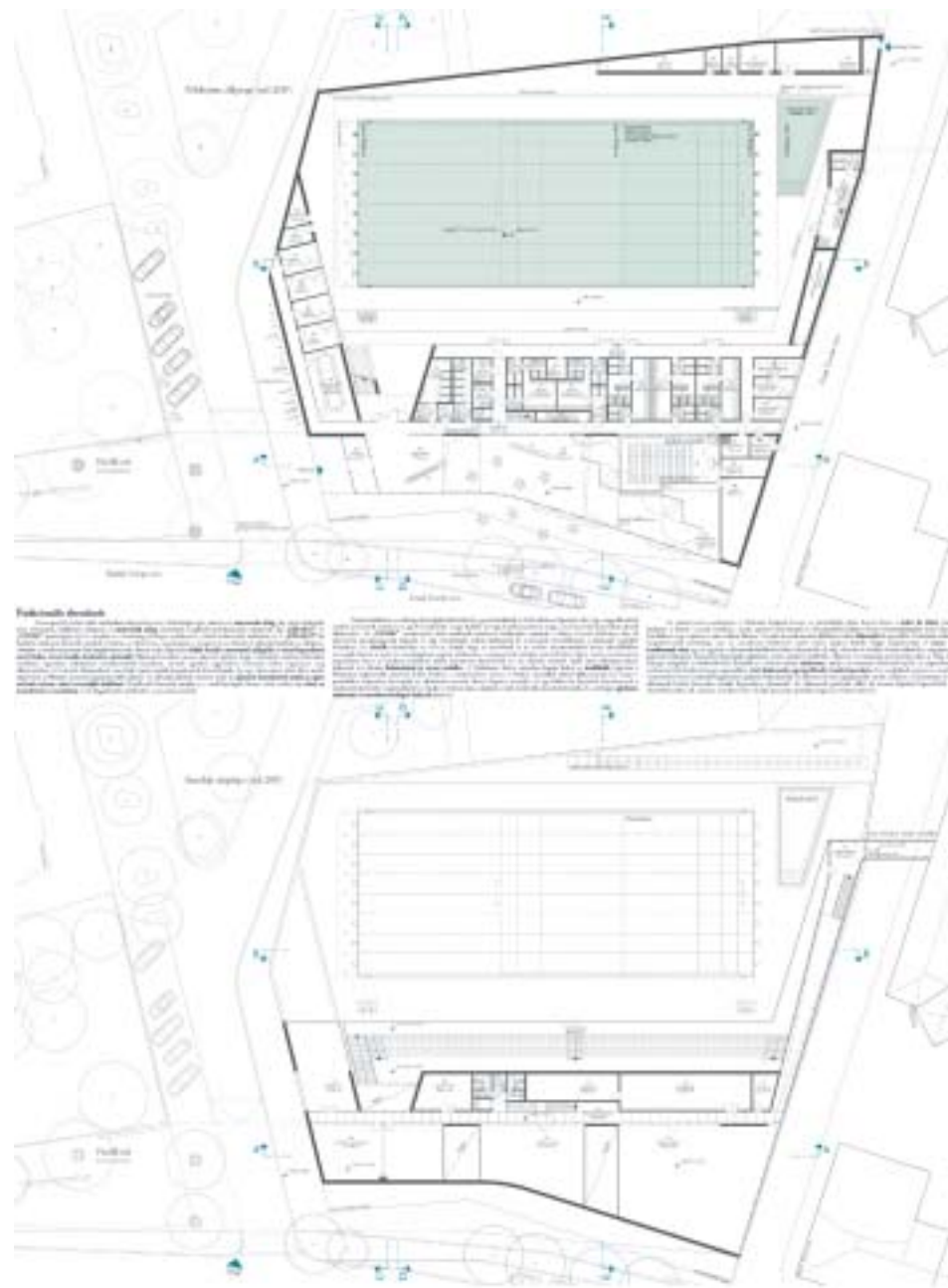
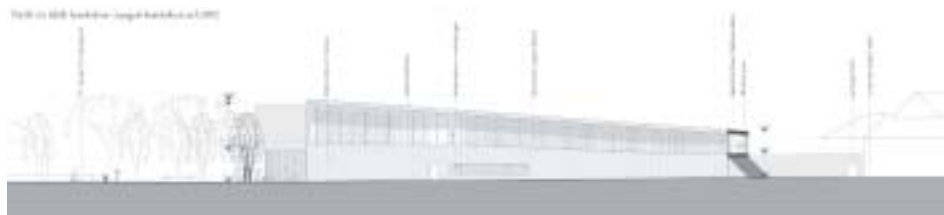
(13. bírálati sorszámot kapott pályamunka) szerzője:

Pályázó neve: **Szabó Levente**  
**Hetedik Műterem Építészeti, Mérnöki Tervező és Tanácsadó Kft.**  
(1125 Budapest, Tusnádi u. 7/a. II. em. 4.)

Munkatársak: **Dvorzsák Jessica, Simon Orsolya, Páll András, Bartis Katalin, Biri Balázs, Csontos Csenge, Horváth Csaba, Cser Ildikó, Barna Gábor, Zubreczki Jenő, Sallai Zoltán**

A harmadik díjas pályamű díjazására a Bizottság **bruttó 2.000.000 Ft**-ot szavazott meg.

A 13-as számú pályaműben a Bíráló Bizottság pozitívan értékeli az épület tömegalakítását, a funkciók szeparálhatóságát, a homlokzatok transzparenciáját és a medencetér hangulatos építészeti megoldásait. A Bíráló Bizottság több, a továbbtervezés szempontjából is alkalmazható ötletet talált a tervben.





Méret: 100 méter x 20 méter x 20 méter



Méret: 100 méter x 20 méter x 20 méter



Méret: 100 méter x 20 méter x 20 méter



Méret: 100 méter x 20 méter x 20 méter



Méret: 100 méter x 20 méter x 20 méter



Információs központ



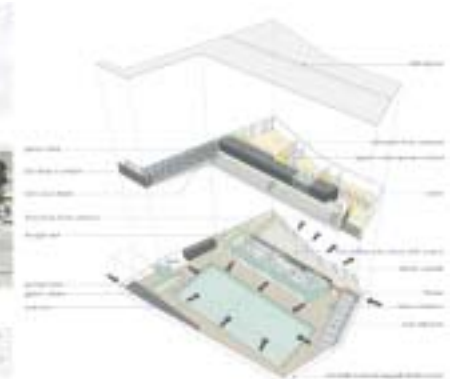
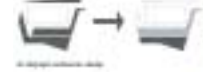
A Bányászati Iskolai Úszómedence

A Bányászati Iskolai Úszómedence egy modern, funkcionális és estétikailag is kiemelkedő úszómedence, amely a Bányászati Iskola mellett helyezkedik el. A medence tervezése során a természet és a modern építészeti megoldások szervesen egyesültek. A medence vízfelülete a környező tájra nyit, így lehetővé teszi a természetes fényt és a friss levegőt. A medence mellett egy kényelmes pihenőterület is kialakult, ahol a látogatók élvezhetik a medence környékét. A medence tervezése során a fenntarthatóság is fontos szerepet játszott, így a medence energiatakarékos megoldásokat tartalmaz, amelyek hosszú távon is megfizethetőek. A medence a Bányászati Iskola számára egy ideális helyszín a sport és a tanulás számára.

1. A medence vízfelülete a környező tájra nyit, így lehetővé teszi a természetes fényt és a friss levegőt.
2. A medence mellett egy kényelmes pihenőterület is kialakult, ahol a látogatók élvezhetik a medence környékét.
3. A medence tervezése során a fenntarthatóság is fontos szerepet játszott, így a medence energiatakarékos megoldásokat tartalmaz, amelyek hosszú távon is megfizethetőek.
4. A medence a Bányászati Iskola számára egy ideális helyszín a sport és a tanulás számára.



A medence tervezése során a fenntarthatóság is fontos szerepet játszott, így a medence energiatakarékos megoldásokat tartalmaz, amelyek hosszú távon is megfizethetőek.



BÁRÁNY ÚSZODA



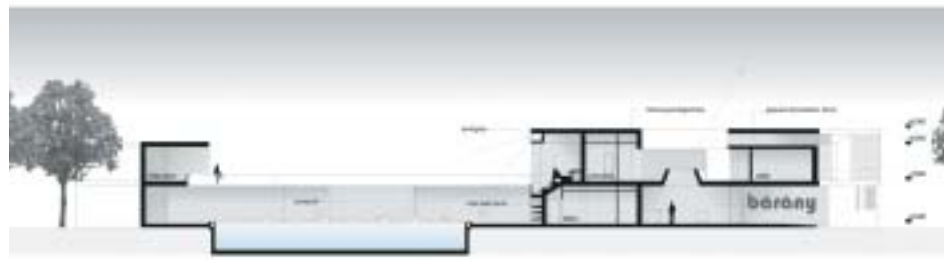
## Harmadik díjas pályamű

(26. bírálati sorszámmal kapott pályamunka) szerzője:

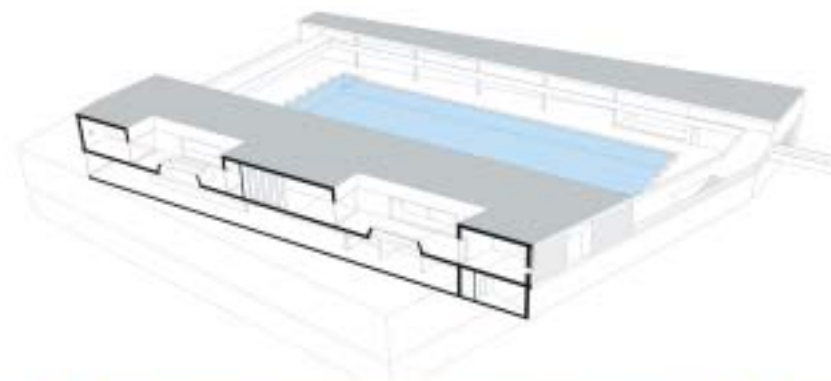
**Pályázó neve:** Nagy Sándor  
7400 Kaposvár, Bajcsy-Zs. u. 31/b.  
**Munkatársak:** ZOA (látványterv), Ripszám János

A harmadik díjas pályamű díjazására a Bizottság **bruttó 2.000.000 Ft**-ot szavazott meg.

A 26-os pályamű esetében a Bíráló Bizottság előnyös megoldásnak tartja a tiszta alaprajzi megoldásait, a déli épület megformálását, a homlokzati anyaghasználatot, mely rafináltan utal az egykori uszodára, és az épületegyüttes korszerű és visszafogott építészeti javaslatait. Ugyanakkor túlméretezettek tartja az épület megvalósításához becsült költséget.



Térségi metszet a bejáraton keresztül





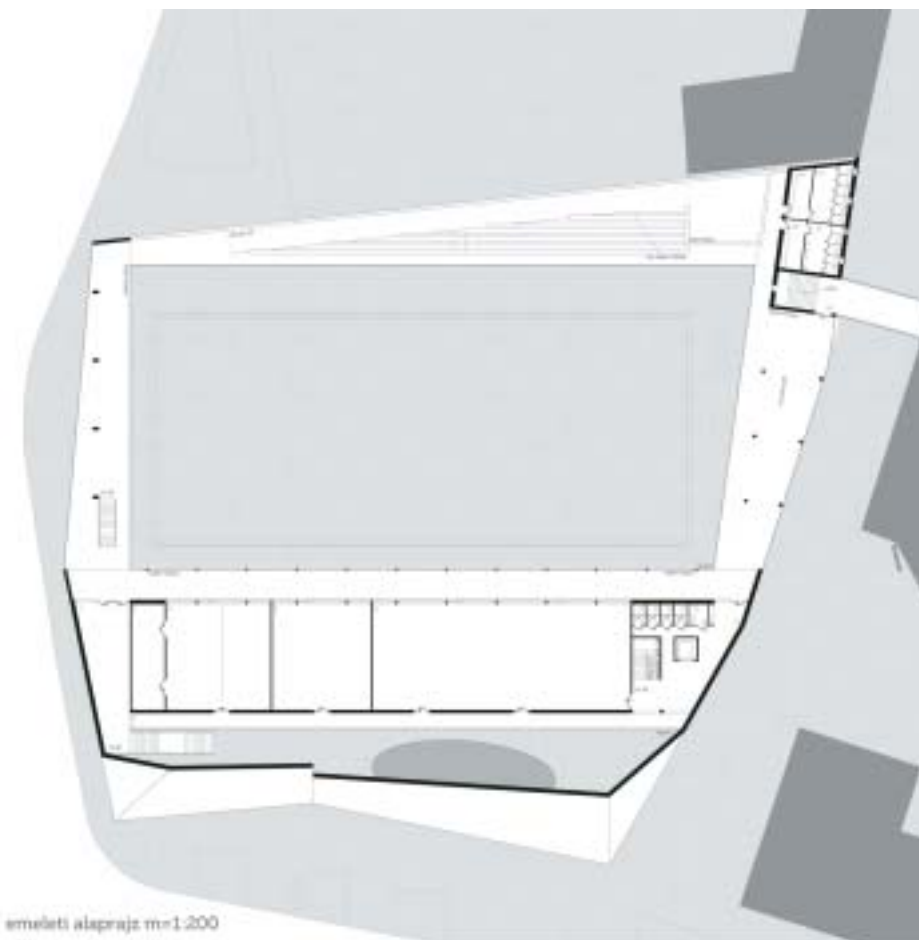
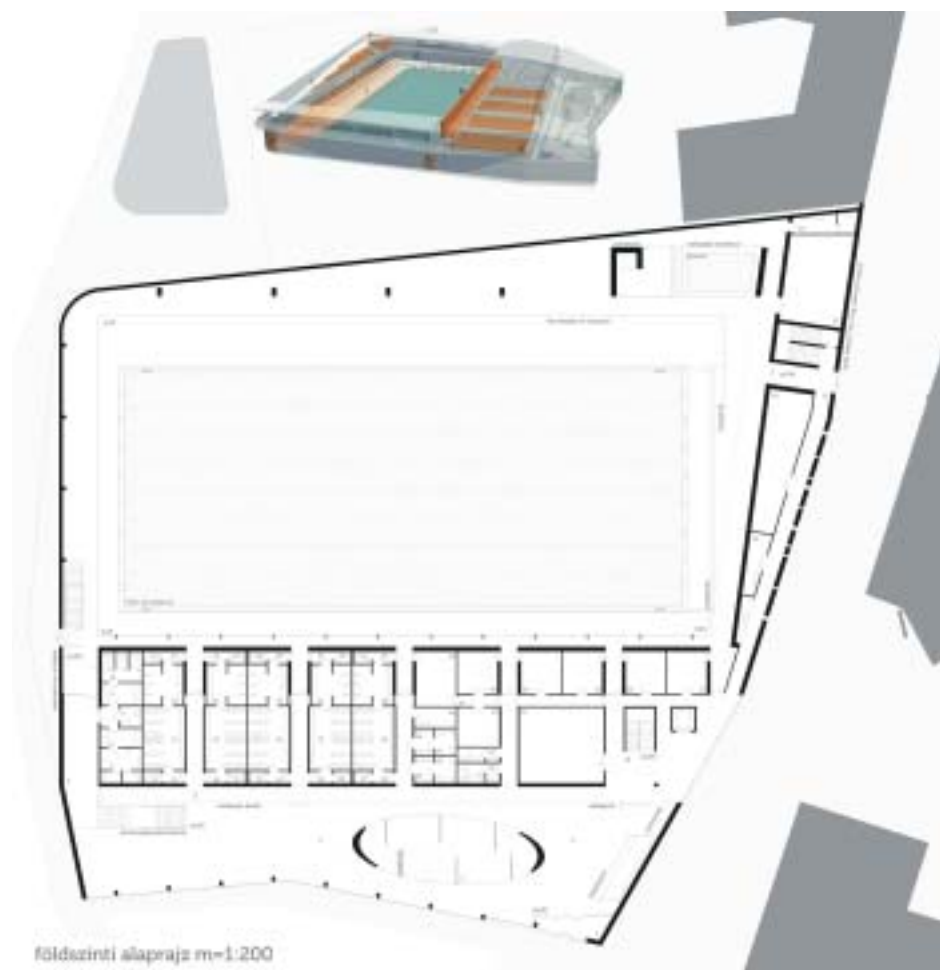
BÁRÁNY USZODA

### Megvétel (27. bírálati sorszámot kapott pályamunka) szerzője:

Pályázó neve: **Keller Ferenc és Sólyom Benedek**  
**Építész Stúdió Kft.**  
1016 Budapest, Krisztina krt. 71.

A pályamű díjazására a Bizottság **bruttó 500.000 Ft**-ot szavazott meg.

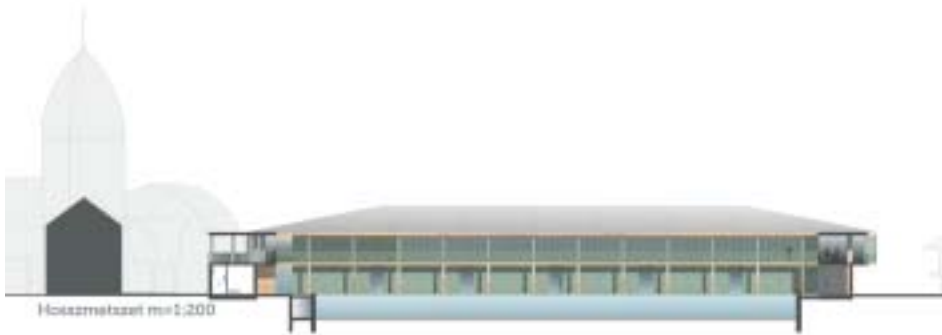
A tervnek a régi elemek átértelmezésével jól sikerült visszaadni a Bárány uszoda hangulatát. Az alaprajz tiszta, jól szervezett. Több értékes egyedi gondolatot is tartalmaz. Ilyenek többek között a homlokzatokon és az előcsarnokban is visszaköszönő korlátelemekek, a medencetérbe való bekukkantást biztosító folyosók és a Bitskey uszoda „udvara” irányába tett gesztusok. A beépítés jól illeszkedik a kapcsolódó városszövethez, de nem ad megfelelő tömegű térfalat ad gyógypark irányába.



emeleti alaprajz m=1:200







### Megvétel (35. bírálati sorszámot kapott pályamunka) szerzője:

Pályázó neve: **Gereben Péter és Marián Balázs**  
**Gereben Marián Építészek Kft.**

1026 Budapest, II. ker. Pasaréti út 49.

Munkatársak: **Káldos András, V. Nagy Zoltán, Mészáros Olivér**

A pályamű díjazására a Bizottság **bruttó 500.000 Ft**-ot szavazott meg.

A Bíráló Bizottság jónak tartja az épület tömegének kialakítását, a déli épületrész nagyfelületű tetejének nyílással történő megbontását. Hasonlóan előnyös megoldás a déli-, a keleti- és a nyugati homlokzatok környezettel való kapcsolatának nyitottsága. A terv erőssége a medencetér hangulatos, az eredeti atmoszférát idéző építészeti javaslatai.

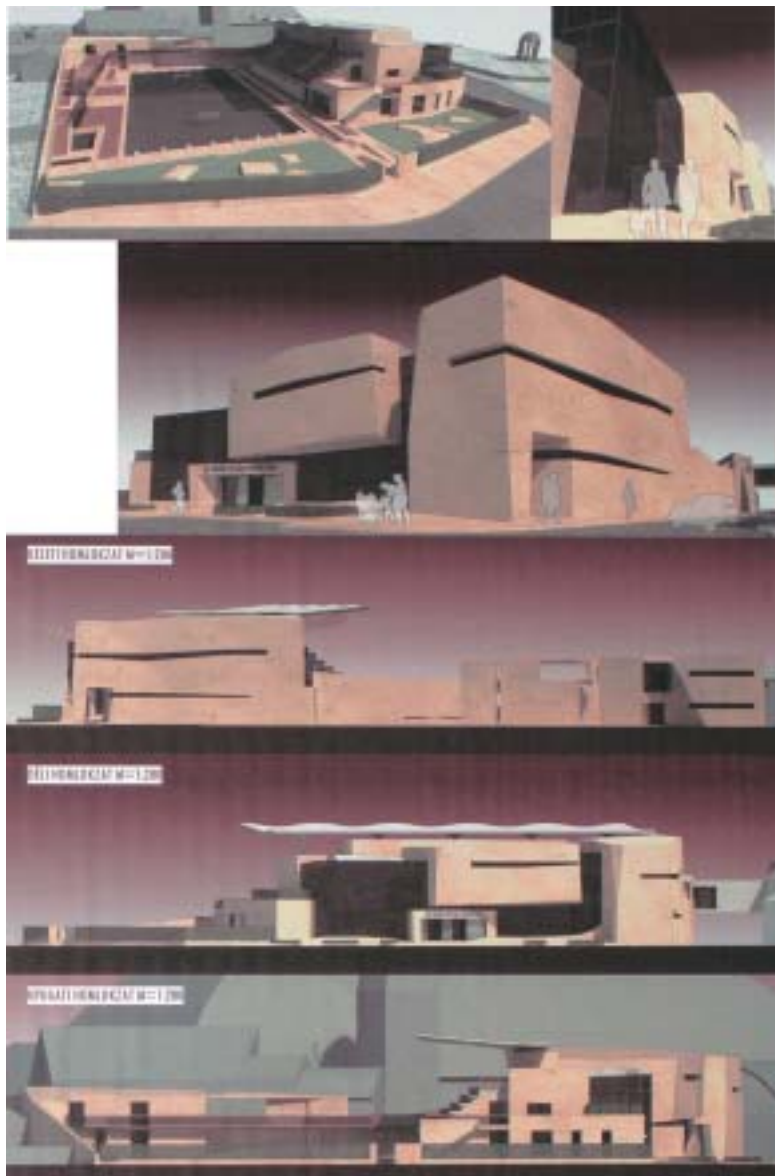




# AZ EGYES PÁLYAMŰVEKRŐL KIALAKÍTOTT RÉSZLETES SZAKMAI BÍRÁLATOK:

## 1. sorszámú pályamű

A terv egyike az azon sikertelen kísérleteknek, amikor a szerzők léptéktévesztő módon, markáns építészeti felfogással egy a környezetétől és funkciójától idegen karakterű épületet javasolnak. A terv funkcionális elrendezésében és térszervezésében bonyolult, bontott tömegképzésével és anyaghasználatával figyelmen kívül hagyja a hely szellemét.



## 2. sorszámú pályamű

A terv egyetlen pozitívuma, hogy kísérletet tesz az összes funkcionális elem egy épületbe való sűrítésére és ezáltal lehetőséget teremt a Várent ház és a szökőkút eredeti állapotban való rekonstrukciójára. A tervezett épület historizáló építészeti felfogása, erőltetett szimmetriája a Bíráló Bizottság véleménye szerint nem vállalható és egyúttal az eredeti állapot szerint helyreállított objektumokat is hitelteleníti. A tervezett objektum konkurálni akar a Bitskey uszodával.



### 3. sorszámú pályamű

A terv több szempontból is bátran kísérletezik. Egyrészt - a forrás feltételezett pontja körül - elforgatja a medencét, másrészt a fogadóépület medencétől való elszakításával újszerű beépítési vonalat és utcaképet hoz létre. A medence javasolt mértékű elforgatása hidrogeológiai szempontból kiszámíthatatlan kockázatokat rejt magában. A térszín alatt javasolt nagy alapterületű beépítés a magas talajvíz miatt csak költségemésztő módon valósítható meg. A kísérlet a járulékos kockázat és magas költség mellett nem hoz olyan építészeti eredményt, amely a fenti kockázatvállalással összhangban lenne. Az épület a Gyógy tér felől nem biztosítja tömb lezárását, a Frank Tivadar utcai épületrészek tömegképzése zavaros.



### 4. sorszámú pályamű

A terv déli és keleti oldalról zárja be a medence terét, északi és nyugati oldalon csak falat, vagy egy szintes napozóteraszt és mobil lelátót épít. Az L alakú tömeg a Bitskey uszodai átkötéssel, valamint a Petőfi térre átnyúló híddal és lépcsőtoronnyal egy tudatosan formált építészeti egységet alkot, mely azonban méretével, építészeti eszközeivel szétfeszíti a kisvárosi léptéket. A Petőfi téri oldalra tervezett pillér-erdővel alátámasztott tető teljesen értelmetlen. Ha a nyugati irányban tervezett elemeket gondolatban levágjuk a főtömegről, úgy az épület kezelhető léptékűvé szelődül. Funkcionális elrendezése átgondolt, kivéve a Várent lakás helyére telepített büfé-közönségforgalmi WC blokkot, mely teljesen elszakad a főhomlokzat menti közönségforgalmi terektől.



## 5. sorszámú pályamű

A terv a medencét déli és keleti oldalról L alakban építi körbe, mely beépítés a környező városi szövet folytatásaként és befejezéseként elfogadható. A javasolt kétszintes, egymásba harapó amorf épületformák azonban egészében és részleteiben bonyolult, a környezet hagyományos tömegképzésétől idegen megjelenésű halmazt eredményeznek.



## 6. sorszámú pályamű

A terv gondolatosságát pontos elemzés, az ebből levezetett tiszta alapvetések határozzák meg. Az eredeti Bárány Uszoda építészeti előképeként az úszóházak, a korabeli strand-épületek vázas rendszerű, faszerkezetes, az ideiglenességet is magában hordozó világát idézi fel rendkívül találó módon. A terv alapkonceptiója így a három irányból fallal körülvett, délről az öltözőépülettel határolt - az egykori helyszínrajzi telepítést megőrző - medencetér hangulati elemeinek megőrzése mellett a kiírásban elvárt új funkciók kívánta terek addícióval való integrálása az uszodaépületbe. Az eredeti öltözőépület történeti-szerkezeti elemzése kínálta megoldás szerint az öltözőtomb eredeti helyére épül vissza, a földszinti struktúrát alapvetően meghatározó, a homlokzatot ritmizáló pillérvázis rendszerrel. Az emeleti lelátó, a terven következetesen végigvitt módon az eredeti megoldások stilizált átirataival szerencsésen kerüli meg a direkt másolás buktatóit.

A medencetér továbbörökíti a nyitott uszoda tágasságát annak köszönhetően, hogy a funkciók logikus csoportosításával valamennyi térigény a főépületben vált kielégíthetővé, így a medencetert további épületek, épületrészek nem terhelik. A területet három irányból kerítésfal határolja emelet-magasan vezetett körüljáró lemezzel, amely csupán az észak-keleti sarokban válik napozóterasszá, konfigurációjában a Valént-lakás tömegét idézve fel. Erre a szintre csatlakozik rá a Bitskey uszodával való összeköttetést biztosító híd. A nyitott, fedetlen összeköttetés, amellyel, hogy már ebben a megoldásban is a fedett uszodából a nyitottba való átmenet használati módbeli váltását készíti elő, beépítetlenül a lehető legkarcsúbb, a Frank Tivadar utca feltárlását a legkevésbé zavaró szerkezeti megoldást jelent. Jól pozícionált a mobil lelátó is - összecukott állapotában a medence mentén olyan méretű felület keletkezik, amely egy nyitott sportuszoda életének valamennyi szabadtéri helyigényét biztosítani tudja. A medencetér hangulata gyakorlatilag teljes egészében rekonstruált az eredeti építészeti részletképzések direkt módon történő átvétele nélkül. Ebben a vonatkozásban a terv kiemelkedik a teljes pályázati mezőnyből.

A Bitskey uszodával való kapcsolatkeresés szándékaként a fedett uszoda belső udvara felé a terv nagyobb átnyitási lehetőséget ad. Ugyanakkor kérdéses az utcaszinten való használati kapcsolódás életképessége. A szökőkút felidézésre tett kísérlet tovább érlelendő - elfogadva, hogy annak visszaépítés nem javasolt.

A kiírásban megadott, az uszodai funkcióhoz közvetlenül nem tartozó további térigény kielégítését a terv az öltözőépület traktusához délről csatolt transzparens térbe szervezi. A megérkezés méltóságát biztosító tágas, kétszintes előcsarnok, a konferenciaterem, a kiállítóter lendületesen folyik át egymásba, de az uszoda öltözői felé is légies a kapcsolat, így várhatóan az uszoda dinamikus élete határozhatja majd meg ezen terek életét is. Ennek köszönhetően tud egységes egész maradni a ház, az egymás mellé rendelt funkciók mentén nem szakad két önálló tartalmú résszé. Az „info-pont” integrálása az épület tömegébe kiváló gondolat, a tartalmi megfelelésen túl finom gesztusú építészeti jel. Artisztikus terének összefűzése az épület publikus tereivel tovább fokozza az épület és a városi közter összefűzésének, átjárhatóságának intenzitását.

A strandépítészetből levezetett választásként a faelemek nagyszámú alkalmazása az uszodater esetében az eredeti hangulat felidézésének eszköze. Ugyanakkor a fafelületek, faelemek a meghatározói a homlokzati megjelenésnek, de a publikus terekben is meghatározóak - mindez finom gesztusként fogja össze az anyaghasználat szintjén is az épület homlokzati megjelenését és a belső terek hangulatát. (A faanyag alkalmazásával



szembeni fenntartások a megfelelő anyagminőség biztosításával háríthatóak el.) A homlokzat esetében a falamellák foltokban való sűrítése-ritkítása jól ritmizálja a felületet egyúttal közvetítve a mögötte húzódó transzparens tér tartalmi differenciáltságát is.

A pályamű energetikai szempontból is jó megoldásokat tartalmaz. A javasolt épülettömb megvalósításának becsült költsége összesen 900 millió Ft.

**A tervet a fenti értékeire való tekintettel a Bíráló Bizottság I. díjban részesíti és további tervezés alapjának javasolja.**

A továbbtervezésre vonatkozóan a Bíráló Bizottság két javaslattal élt. Egyfelől átgondolandó az uszodai funkció kétirányú kapcsolatot igénylő helyiségcsoportjainak oly módon történő átszervezése, hogy az öltözőkből direkt módon, közbelső folyosó beiktatása nélkül legyen elérhető a medence, lemondva akár a kiúszó létesítéséről. Másfelől javasolt a melegedő medence tanmedencévé való fejlesztése.



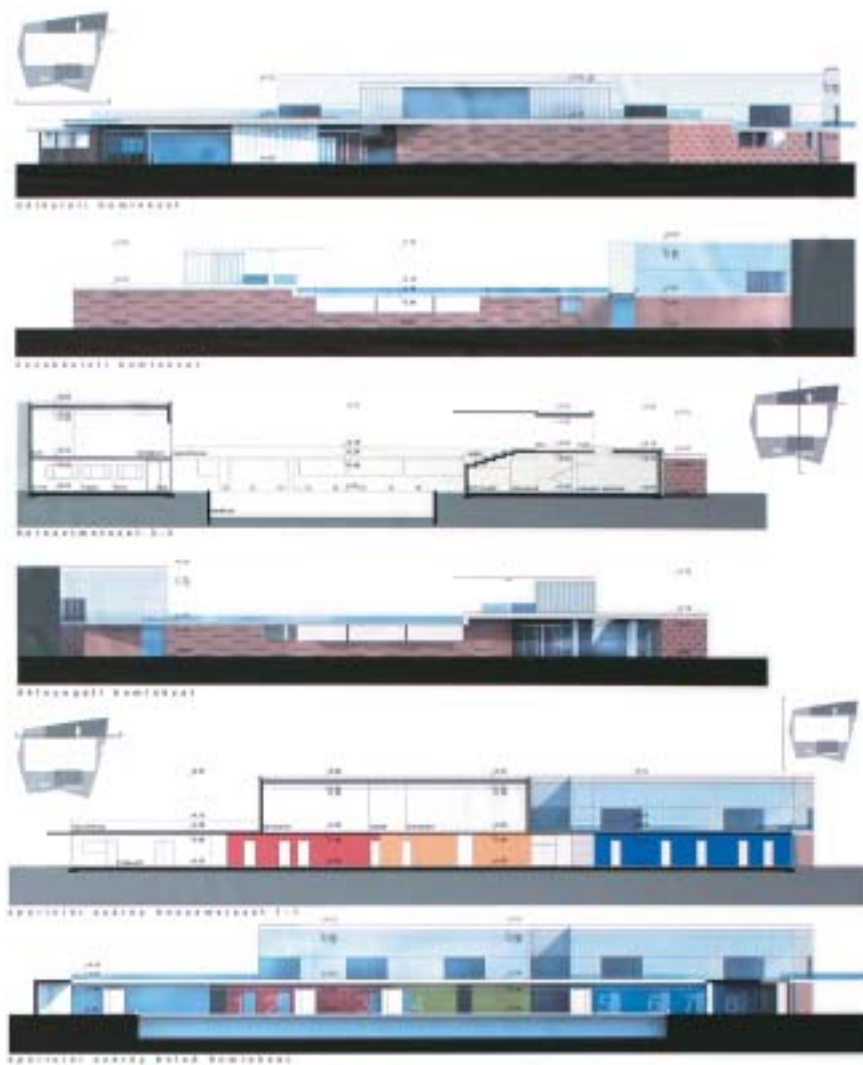
## 7. sorszámú pályamű

A terv többszintes, javarészt magastetős tömegekkel teljesen körbezárja a medencét, mely ezáltal eredeti hangulatától eltérő, zárt környezetbe kerül. A szerzők célja az utcai frontokon a kisvárosi léptékű zártsorú beépítés és arculat megteremtése volt, mely a tömegek szükségtelen túlméretezettségéhez vezetett. A lakó-üzletházra emlékeztető építészeti eszközök téves alkalmazásával elfedte a szabadtéri sportlétesítmény jellegét és varázsát. Az információs pontra adott szoborszerű javaslata tömeghatásában nehézkes és bonyolult.



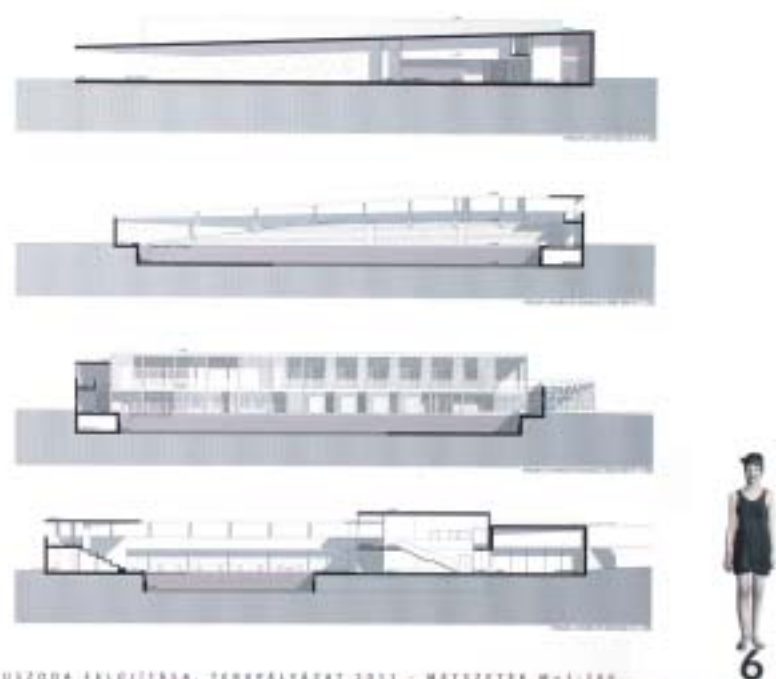
## 8. sorszámú pályamű

A terv beépítési szinten jól illeszkedik a környezetéhez. A funkcionális elemek északi és déli hosszoldalra való csoportosításával a kelet-nyugat irányú megnyitottság képletszerűen idézi az öröklött állapotot. A terv alapvető hibája a tömegképzésben rejlik. Bizonytalanul - vagy ha tudatosan teszi, úgy tévesen - kezeli a földszintes ill. többszintes tömegek viszonyát. A határozottan körvonalazott földszintes „lemezre” esetlegesen ráültetett „dobozok” mind a medence felől, mind pedig kívülről kedvezőtlen összhatást nyújtanak. Az épület a Gyógy tér felől alacsony, a nagy távlatból jelentéktelenné váló tömege nem zárja le a tömböt.



## 9. sorszámú pályamű

A terv jelenlegi helyzetére merőlegesen fordítja el a medencét, mely megoldás hidrogeológiai szempontból kiszámíthatatlan kockázatokat rejt magában. Az elforgatással a medence befejező fal épül, mely nem tölti be a tömb lezáró szerepét. A keleti oldalra tervezett főtömeg lezárja a Bitskey uszodával való vizuális kapcsolatot. A terv - e döntően kifogásolható vonatkozásait leszámítva - képletszerű tisztasággal, nagyvonalúan rendezi el a funkciókat, építészeti megoldásai tudatosak és kulturáltak.





## 10. sorszámú pályamű

A terv egy távoli analógia mintájára a természetes vízfelület épületekkel való bekeretezését célozta meg. A keretezés három oldalról keskeny traktusokkal, enyhe hajlásszögű palafedésű félnyereg tetővel, déli oldalról egy széles, speciális zöldtetős, felülvilágítókkal tűzdelt épülettel történik. Az U alakban, kétszintes pillérsorral, tetővel való körbezárás szükségtelen monumentalitást és bezártságot kölcsönöz a medencetéreknek.

Az épület tömbje illeszkedik a városi szövethez, építészeti kezelése kulturált, az oldal-homlokzatra helyezett forrás kút kialakítása szép. A terv lényegi tévedése a sportolói forgalom vezetésében rejlik, mely szerint az épület megközelítését és előcsarnokát a környező terepszinttől kiemeli, az öltözőket pedig egy szinttel lejjebb helyezi – jelentős szintbeli kényszermozgást indukálva. A Válint ház integrálása szellemes, de büféként való használata a közönségforgalmi terektől távoli elhelyezkedése miatt nem szerencsés.



Előcsarnok



Medence



3. Ágoston térről (jól látni a tornacsarnokot)



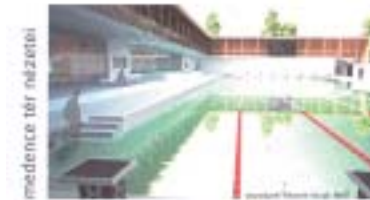
Előcsarnok

## 11. sorszámú pályamű

A terv jelenlegi helyzetére merőlegesen fordítja el a medencét, mely megoldás hidrogeológiai szempontból kiszámíthatatlan kockázatokat rejt magában. A medencét nyugati irányban nyitott U alakú beépítéssel övezi, a funkciók javát a Frank Tivadar utcai főtömegbe helyezi, szoros építészeti kapcsolatot teremtve a Bitskey uszoda előterével. A keleti oldali, kisvárosi lakóházas utcaképet folytató magas tetős épület az Agyagási Dezső park irányában erőteljes falpillérekkel alátámasztott, mozgalmas tömeggé válik, ellentmondásos összképet nyújtva.

A nyugati oldalra tervezett lágy ívű lelátó-kerítésfal tömeg az előbbiekhez képest hangulatosabb elem, de összességében a terv nem tudta kezelni a feladat építészeti kihívásait.

Frank Tivadar utca felőli nézetek



medence tőr nézetek



## 12. sorszámú pályamű

A tervben bemutatott épülettömeg alkalmazkodik a városszerkezeti elemekhez, figyelembe veszi a jelenlegi adottságokat, nem változtat a medence helyzetén.

A funkciók elhelyezése tekintetében teljesíti a pályázati kiírásban foglaltakat, ugyanakkor alaprajzi elrendezése gazdaságtalan. A Bíráló Bizottság nem tartja szerencsés megoldásnak a Frank Tivadar utca keleti sarkára tervezett főbejáratot, mely következtében hosszú közlekedő folyosók jönnek létre.

A kiírásban szerepel, hogy a Bárány uszoda a jövőben elsősorban edzés célokat szolgál, főleg gyermek és ifjúsági úszók és vízilabdázók számára. Ennek értelmében, a tervben javasolt épület túldimenzionált. Túlzott az objektum tömege, amely különösen a tetőfelület nagysága tekintetében szembetűnő.

A Bíráló Bizottság nem tartja jónak az infopont megfogalmazását.



## 13. sorszámú pályamű

A tervezett épülettömb figyelembe veszi a településszerkezeti adottságokat, a telekhatárokat és betartja a szabályozási terv előírásait.

Az épület déli beépítési vonala folytatja a Bitskey uszoda által kijelölt szabályozást, és finom ívben követi a Frank Tivadar utca enyhe hajlását.

Az épület két részre osztható, az egyik rész a sportolást, az uszodai funkciókat foglalja magába, míg a másik épületrészben főleg a közösségi terek, a művelődést és a szórakozást szolgáló funkciók kaptak helyet. E kettősséget a tetőfelületen alkalmazott hosszanti slicc is jelzi. A tervezők így osztották meg a nagy területű tetőt. A sliccben elhelyezett tető-felülvilágító jó fényviszonyokat képes biztosítani az alsóbb szinten elhelyezett helyiségek számára. Az épület déli homlokzata teljes felületén transzparens módon csatlakozik az Agyagási tér felé, mely javaslatot a Bíráló Bizottság pozitívan értékeli. Az emeleti zárt felület a fenti megoldás következtében szinte lebeg a térben. Hasonlóan jó javaslatnak tartja a Bizottság a Petőfi tér felé kialakított homlokzatot. A Frank Tivadar utcai tervezett homlokzat kissé monoton, bár az ún. „pálcák” alkalmazása egyfajta nyitottságot és átláthatóságot eredményez. Az épület jó vizuális kapcsolatot létesít, mind a Petőfi tér, mind a Bitskey uszoda felé.

Alaprajzi szempontból a funkciók jól szervezettek, jól teljesítik a sportoláshoz szükséges feltételeket. Érdekesek a naps és az árnyékos területek kialakításával kapcsolatos javaslatok. Hangulatosak a medence környékére vonatkozó építészeti javaslatok, különösen a déli épület emeletére tervezett, több funkcióra is használható lelátó - napozó - pihenő. Jók a nyitott és a zárt területek arányai. A tervezők külön jelet a tervben nem helyeztek el, magát az épületet tekintik jelnek.

A pályaműben bemutatott terv mind funkcionális, mind építészeti-esztétikai szempontból korszerű megoldásokat tartalmaz.

A terv energetikai szempontból nincs megfelelően kidolgozva. A megvalósításra becsült költség 1 milliárd forint.

Összességében a Bíráló Bizottság pozitívan értékeli az épület tömegalakítását, a funkciók szeparálhatóságát, a homlokzatok transzparenciáját és a medencetér hangulatos építészeti megoldásait.

Fentiekkel összhangban a Bíráló Bizottság több, a továbbtervezés szempontjából is alkalmazható ötletet talált a tervben ezért a pályaművet megosztott III. díjban részesíti.



#### 14. sorszámú pályamű

A terv figyelembe veszi a városszerkezeti adottságokat, azokat a tervezett objektum telepítésével nem változtatja meg.

A Bíráló Bizottság a terv hibájának tartja, hogy az öltözők megközelítése túl bonyolult. Így például a Frank Tivadar utca sarknál elhelyezett 50 fős öltözőből csak az utcai ruhás forgalom keresztezésével lehet eljutni a medencéhez.

Amint a tervezők a Műleírásban leírják, valóban, a medence „befeszül” a telken, ennek következtében a telek északi oldalán tervezett épület túl közel kerül a medence széléhez és ez a telepítés - többek között - akadályozza a vízilabda bírók zavartalan működését. A Petőfi tér felől nézve az említett elhelyezés következtében – különösen az északi és a keleti beépítés miatt - a belső tér túlzottan zárttá vált és kissé nyomasztó érzést kelt, ezáltal az uszoda-belső elveszíti a hagyományosan nyitott, levegős jellegét.

Ugyanakkor jó gondolat, hogy az objektum a Petőfi térhez szabadabban kapcsolódik.



Látványterv az uszoda belső kengyelől



Látványterv az álló felőlről

Látványterv az uszoda tömegképzéséből



#### 15. sorszámú pályamű

A pályamű alkalmazkodik a városszerkezeti-, közlekedési adottságokhoz, a Frank Tivadar utca zártosítva tervezése jó gondolat.

A kissé hiányosan ábrázolt alaprajzokból nehezen követhető a funkciók együttműködése. A Bíráló Bizottság nem tartja jó megoldásnak, hogy az öltözőhelyiségek az épület emeletén kaptak helyet.

A telepítés és a környezettel kialakítható vizuális kapcsolat szempontjából nem szerencsés megoldás, hogy az objektum mind a Petőfi tér-, mind a Bitskey uszoda felé túlzottan zárt, azokkal nem teremt kapcsolatot.

A homlokzati kialakítások kissé egysíkúak, barátságtalanok. A belső tér nyomaiban sem idézi vissza a Bárány uszoda eredeti hangulatát.

A medence kisméretű elfordítása elfogadható megoldás.

A bemutatott rajzból nem derül ki, hogy a mobil lelátókat hol javasolja a tervező tárolni.



## 16. sorszámú pályamű

A tervező a medence és a források helyzetének tiszteletben tartásával készítette el a tervet. Kedvező megoldás volt a déli oldalra helyezett impozáns bejárat a büfével, melyből egy üvegfallal keresztül az uszodater is feltárul. Az előcsarnok bővületeként a déli üvegfallal lezárt tér több funkcionális attrakciót is kínál, mellyel a tervező nem él. Nem tartotta jó megoldásnak a Bíráló Bizottság az épületekkel szorosan körülvevett medencét, mert így a nyitott uszodáknál elvárható szabad (sport és pihenő) területek hiányoznak a tervből. Kedvezőtlen a Frank T. utcából nyitott közönségforgalmi bejárat. Az északi oldalra helyezett lelátó használata a rossz tájolás miatt korlátozott. Túlméretezettek a közönségforgalom számára kialakított vizesblokkok is, hisz ez az uszoda nem kell, hogy átvegye a Bitskey uszoda funkcióját, csak ki kell egészítenie azt. Az egykori Bitskey uszoda hangulati elemeinek használatát jónak tartotta a Bizottság, de nem szerencsés az info-pont építészeti megformálása, valamint az épület külső homlokzat-, és tömegalakítása, ami eltér az egri léptéktől, oldottságtól. A tervezett kialakítás fajlagosan igen drága ezért megvalósíthatósága nem reális.



fogadópont felőli homlokzat



Bitskey uszoda felőli homlokzat



## 17. sorszámú pályamű

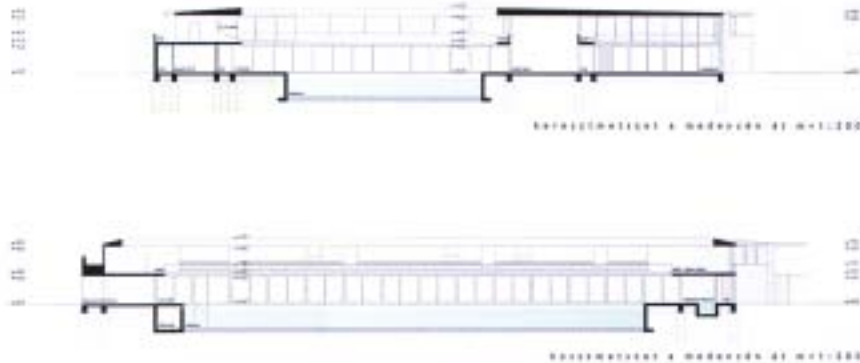
A tervező a medence helyzetét alapvetően nem változtatva készítette el a tervet. Az elképzelés a Bitskey uszodával összekapcsolva a Frank T. utca egy szakaszának megszüntetésével oldja meg a feladatot.

Az utca lezárását olyan városszerkezeti beavatkozásnak ítélte a Bíráló Bizottság, ami nem támogatható. Ez a lezárás sem városképileg (visszamaradó zsákutca) sem műszakilag (jelentős közműkiváltások) nem megfelelő. Az utca felhasználásával nyert többletterületek kétségtelenül lazább elrendezés feltételeit teremtik meg, így egy igazi nyitott uszoda jöhetne létre. Érdekes gondolat a régi öltöző és lelátó „emlékműszerű” megfogalmazása, kifordított állapotban a térre a helyezése. De a további épületek építészeti megfogalmazása ettől jelentősen elmarad. A Petőfi téri lezárás építészeti és funkcionálisan is tévedés. A Bíráló Bizottság a korszerű eszközökkel megfogalmazott új középület megjelenésű épületformát részesítette előnyben, bár elismeri a terv régi uszodára emlékeztető utalásainak alkalmazását.



## 18. sorszámú pályamű

Az épületkomplexum alkalmazkodik a városszerkezethez, illeszkedik a telek által nyújtott adottságokhoz. A tervben ábrázolt épület az építési hely és az utcai homlokzat vonala tekintetében alkalmazkodik Bitskey uszodához. A Bíráló Bizottság nem tartja jó javaslatnak, hogy az öltözők a Frank Tivadar utca felől egy szűk előtéren keresztül közelíthetők meg, ugyanakkor az Agyagási tér felőli főbejáratról csak hosszú közlekedő folyosón keresztül lehet a fenti helyiségekhez eljutni. A Bíráló Bizottság elismeri, hogy az épület megformálása korszerű eszközökkel történt, jó ötletnek tartja a vizuális kapcsolat kialakítását a Petőfi tér és a Bitskey uszoda felé, de túlzott tömegűnek tartja az Agyagási tér felé néző épületszárny nagyságát, melynek eredménye az óriási felületű tető. Hasonlóan túlzott tömegű és kevésbé használható a Petőfi térhez kapcsolódó „híd”.



## 19. sorszámú pályamű

A terv szerinti telepítés, alaprajz tiszta szerkesztésű. A műszaki leírás alaposan taglalja a tervezett kialakítás szempontjait és a lényegesebb részleteket. A medencét a Frank Tivadar utcára merőlegesen helyezi el. Az ilyen mértékű elforgatás – figyelembe véve, hogy a víz nem csak egy ponton jön fel – a vízhozam szempontjából a vállalható kockázat hatását súrolja. Az elforgatásból, adódóan a Bitskey uszoda homlokvonalával párhuzamos tömböt helyez el. A beépítés a Frank T. utcára egy keskenyebb épületszárnyal merőlegesen befordul. Az előcsarnok, a medencetér, a galéria-lelátó és a mobil lelátó kapcsolatrendszer kimondottan jó, de az öltözőterület közvetlen főhomlokzat mögötti elhelyezése ellentmondásos. A keleti és északi oldalon az épületeket térfallal kiegészítve egy határozott kontúrú tömböt alakít ki, mely a gyógypark felé a főbejáratú üvegfalal, a Petőfi tér felé mobil fém lamellás szerkezetekkel nyitott. Ezen nyitások jók, de nem használja ki a medence elfordításából adódó lehetőséget, hogy erősebb vizuális kapcsolatot teremtsen a Bitskey uszoda „udvarával”. Sőt az emeletes tömeg határozottan elválasztja az egyébként egymással funkcionálisan együttműködő uszodát, a Frank T. utcai homlokzatot „hátsó” homlokzatként kezeli. Az épület tömegképzése, anyaghasználata nem illeszkedik a környezetéhez, építészeti kialakítása, részletei nem idézik hatásosan a Bárány uszoda hangulatát.



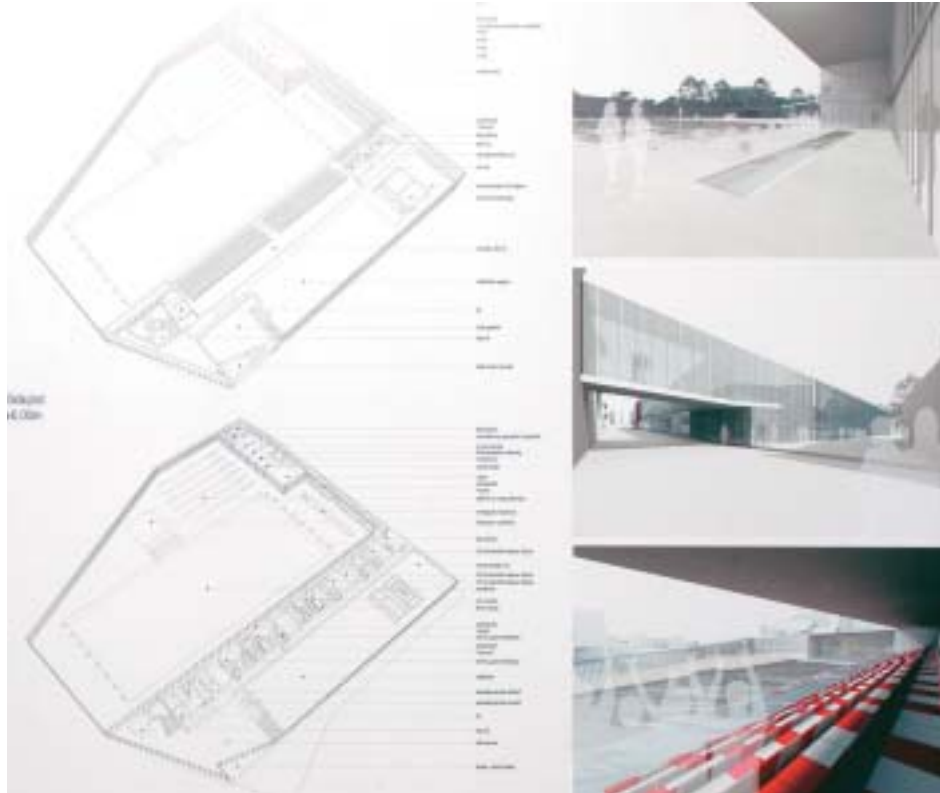
## 20-21. sorszámú pályamű

A benyújtási határidő túllépése miatt a pályázat elbírálására nem került sor.

## 22. sorszámú pályamű

A terv szerinti telepítés, alaprajz tiszta szerkesztésű. A műszaki leírás alaposan taglalja a tervezett kialakítás szempontjait és a lényegesebb részleteket. A medencét a Frank Tivadar utcára merőlegesen helyezi el. Az ilyen mértékű elforgatás – figyelembe véve, hogy a víz nem csak egy ponton jön fel – a vízhozam szempontjából a vállalható kockázat hatását súrolja. Az elforgatásból, adódóan a Bitskey uszoda homlokvonalával párhuzamos tömböt helyez el. Az észak-keleti sarkon elhelyezett épületrészt egy emeletes üvegfalú folyosóval köti össze a főépülettel. Az alaprajz rendkívül tiszta, logikus elrendezésű. A közösségi terek – bejárat, előtér, kiállító tér – vizuálisan túlságosan szeparáltak a fő attrakciótól, a medencetértől. A főépület nagyon rászorul a medencére, a merülő medence alig 1,5 m-es szélessége nem szerencsés. A nyitott és fedett terek aránya jó. Úgyesen használja ki a medence elfordításából adódó lehetőséget a Bitskey uszodával való vizuális kapcsolat kialakítására. Az épületrészek telepítése jól rímeli a Frank T. utca túloldali beépítésével, de a homlokzaton ez sajnálatos módon nem jelenik meg.

A fix lelátó léptéke túlzó, kérdéses, hogy a medence belátható-e, nincs a medencetérből is megközelíthető nézőtér. A terv az eredeti beépítésből kiindulva igyekszik utalni a régi fürdőre, de a konkrét terveken megjelenő „lecsupaszított” formákkal, anyaghasználattal és tömegalakítással nem sikerült megidézni a Bárány uszoda hangulatát.



## 23. sorszámú pályamű

A pályaműben javasolt megoldás illeszkedik a jelenlegi városszerkezetbe, figyelembe veszi a terület adottságait. A tervezők felismerték azt a Bárány uszodára jellemző karaktert, hogy az utca-közterület és az uszoda belső tere intenzíven összefügg, ezáltal még a tömör kerítés ellenére is a két funkció kommunikál egymással. Felismerték ugyan ezt a jellegzetességet, de az új telepítés során nem valósították meg teljes mértékben (a Petőfi tér felé nem). A Bíráló Bizottság nem tartja szerencsés megoldásnak, hogy az épület főhomlokzata (déli homlokzat) mögött a tervezők az öltözőfolyosót helyezték el. Jó ötlet ugyanakkor az öltöző-irodaszárny „elhúzása” a medencétől, így egy jól, és sokoldalúan felhasználható terület alakul ki. A V alakú épületkialakítás előnyösen csökkenti az épület tömegét, különösen, ha figyelembe vesszük, hogy a V egyik szárnyát a mobil lelátók képezik. Érdekes ötlet a „vízszintes torony”, ugyanakkor a sötét burkolat miatt az épület nyomasztó megjelenésű, még annak ellenére is, hogy a földszint a nagy üvegfelületek alkalmazása miatt nyitottabb érzést kelt.



#### 24. sorszámú pályamű

A terv alapvetéseiben kiemelt feladatként kezeli a Bárány Uszoda egykori hangulatának, építészeti karakterének megőrzését, felidézését, valamint a megnövekedett tömegű épület környezetbe való illesztését. A Bíráló Bizottság a fenti problémákra adott építészeti megoldásokat elhibázottnak találta. A medencetér atmoszférájának kétség kívül meghatározói a mikroarchitektúrális elemek, ugyanakkor pusztán ezek használata önmagában nem érheti el a célját. A terv legmarkánsabb eleme az egykori öltöző-lelátóépület kétszintes homlokzati architektúrájának felhasználásával, továbbértelmezésével formált fedett-nyitott folyosó. A tervben ez az építészeti elem övezi U-alakban a medencét - illetően való átértelmezését a Bizottság túlzott gesztusnak találta. A terv ellentmondásos felvetése - miközben a megőrzendő hangulati elemek között említi a lelátón kialakuló világot -, hogy gyakorlatilag lemond a lelátó létesítéséről. A medencét övező kétszintes folyosó lelátóként való értelmezése a Bíráló Bizottság szerint nem elfogadható, mint ahogy a medence mögötti nyugati szabad területen való mobil lelátó létesítésének gondolata sem.

Az épített környezetbe való illesztés megoldásaként a Frank Tivadar utca felől a terv a hagyományos kisvárosias beépítési mód léptékének megfelelő elemekre bontja le az épület tömegét. A Bíráló Bizottság álláspontja szerint a középület szerepű, nagyságrendű uszoda egyes részleteinek lakóházként való megjelenítése téves megközelítés. Különösen szembeötlő az elgondolás belső ellentmondásait feltáró azon megoldás, amelyben a magastetős elem párkányvonalához zöldfelületként kialakított lapos tetős tömeg csatlakozik. A terv a tetőtér beépítésére is javaslatot tesz, ugyanakkor a homlokzatokon a tetőtérbe kerülő helyiségek megvilágítási igényeire nem ad megoldást.

Az épület alaprajzi szervezése sem szerencsés, az Agyagási tér felé sorolt elaprózott helyiségek miatt az épület zárt tömegként mutatja magát lemondva az átjárhatóság, a külső és a belső publikus terek összefűzésének lehetőségeiről. Az itt alkalmazott homlokzati megoldás modoros, a homlokzati sík elé kerülő falamellás rendszer szerepe a jelentős részben lyukarchitektúrás homlokzat előtt nehezen értelmezhető.

Az épület észak felől zárt sorú csatlakozást kínál föl, miközben előnyösebbek azok a megoldások, amelyek ebből az irányból differenciáltabb kapcsolódási lehetőségeket is nyitva hagynak.

A toronyként megfogalmazott „építészeti jel”, az erre ráfűzött fedett folyosórendszer kialakítását a Bíráló Bizottság alapvetően ellenzi - miközben érdekes ellentmondás, hogy a terv műszaki leírása is ezen folyosók gyakorlati haszna ellen érvel.

A Petőfi tér területének gondos rendezése kiemelkedő részlete a tervnek, ez a terv gondolta át a legrészletesebben a használathoz szükséges tényleges igényeket és logikus módon adott javaslatot több a tervezési programban sem szereplő funkcióra.



## 25. sorszámú pályamű

A beépítés elvi elrendezésében a Bárány uszoda eredeti szisztémájára épült. A Petőfi térre külön információs pontot, jelet helyez el, de a strandot és uszodát nem köti össze.

Az alaprajzi kialakítás logikus, de nem szerencsés a kiállító tér elkülönült emeleti elhelyezése, amikor a bejárat mellett pl. gépészeti helyiség található. A műugró a ma már korlátozott vízmélység (lásd kiírás-leeresztés) miatt nem alakítható ki.

A terv értéke, hogy a Petőfi tér és a Bitskey uszoda felé is nyit, a fedett és fedetlen területek aránya jó, igazi nyitott uszodát tervez.

A terv a műszaki leírás szerint úgy kísérli meg az eredeti hangulatot átörökíteni, hogy a régi alaprajzi elrendezésből indul ki, ahhoz hasonló térarányok kialakítását célozza meg. Az épület tömegét a zöld területek, terek irányába lelépcsőzi, így nem alakul ki megfelelő térfal, léptéke már túlzottan lecsökken. A műszaki leírás szerinti cél, a medencetér térarányai jók, de a konkrét terveken megjelenő lecsupaszított formákkal, anyaghasználatlaltal (kivétel faburkolat), tömegtagolással nem érződik az egykori Bárány uszoda hangulata.

Az elrendezésben, arányokban sokkal több lehetőség van, kár, hogy a hangulatot építészeti eszközökkel (részletek, anyagok) nem hozza vissza, nem ide való eszközöket használ.



## 26. sorszámú pályamű

A pályamű betartja a városrendezési előírásokat, alkalmazkodik a településszerkezethez és a telekadottságokhoz.

A tervezett épület folytatja a Bitskey uszoda által kijelölt építési vonalat, bár nem követi a Frank Tivadar utca ezen szakasza által kijelölt finom ívet.

Az épület két részre tagolható, az egyik a telek déli határán elhelyezett, két átrium köré szervezett egyemeletes tömeg, a másik az északi telekhatárhoz csatlakozó fedett-nyitott épületrész. A déli épületrész tömegalakítása megfelelő. A tervezők a funkciók elhelyezésével olyan tömeget hoztak létre, amely nagy tetőfelületet eredményezett.

A felületet két átrium kialakításával csökkentették, ezáltal lehetőség nyílik felülvilágítók elhelyezésére is, mely kellemes fényviszonyokat biztosíthat a földszinti közös helyiségek számára.

A Bíráló Bizottság főlegesennek tartja az északi épületrész lefedését, hiszen oda nem kerültek olyan funkciók, amelyek a lefedést indokolnák. Egyébként az objektum e zónáját nem használja ki kellőképpen a pályamű.

A Bíráló Bizottság pozitívan értékeli a homlokzatok kiegyensúlyozott megjelenését, jó ötlet a földszinti homlokzat kőborítása és az emeleti homlokzati felület fával burkolása (az eredeti lelátó faszerkezeteinek színe zöld volt!).

Javított volna az épület környezettel való kommunikációján közvetlenebb vizuális kapcsolat kialakítása mind a Petőfi tér, mind a Bitskey uszoda felé.

A bemutatott terv alaprajzi megoldás szempontjából tiszta, egyszerű képlet. A főbejárat az Agyagási térről nyílik, a földszinten kaptak helyet azok a közösségi terek, amelyek nem közvetlenül a sportolást szolgálják.

A medencetér felől nézve az épülettömb belső terének hangulata kissé steril, azt letisztult formák, egyszerű vonalak határozzák meg. Talán ezért kevésbé érzékelhető az uszoda eredeti atmoszférája, barátságos sokszínűsége.

Az öltözőblokk jól szervezett, a sportolásra kijelölt helyiségek és a medencetér jól kapcsolódnak egymáshoz. Hasonlóan kedvező megoldásnak ítéli a Bíráló Bizottság a mobil lelátók tervezett helyzetét, mind a földszinten, mind az emeleten. Jó az emeleti funkciók elhelyezése és azok egymáshoz való kapcsolata is.

A tervezők az info pontot az épületen belül helyezik el, mely javaslat a megvalósítás szempontjából kedvezőnek ítéltető.

A terv bekerülési költségét a tervezők 1,6 milliárd forintban állapították meg, mely összeg túlméretezett.

A Bíráló Bizottság előnyös megoldásnak tartja a déli épület tömegalakítását, a homlokzati anyaghasználatot, az épületegyüttes korszerű és visszafogott építészeti javaslatait.

**Mindezeket figyelembe véve a Bíráló Bizottság a pályaművet megosztott III. díjban részesíti.**





## 27. sorszámú pályamű

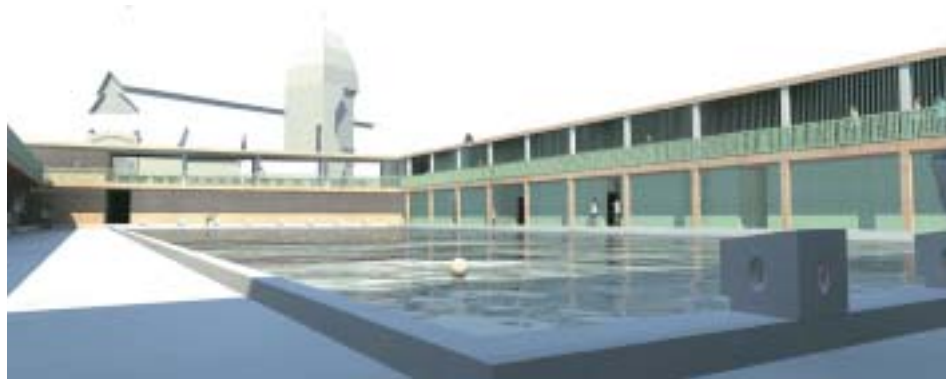
A terv az eredeti hatások és beépítés alapelveiből kiindulva telepíti az épületet. A gyógytér felőli oldalon finoman megtöri a homlokzati vonalat. A Frank T. utcát a sarkon kiszélesíti kedvező vizuális kapcsolatot teremtve a Bitskey uszoda tornya és „udvara” irányába a gyógypark felől. A fő tömeg a déli oldalra kerül. A keleti és nyugati oldalon a földszint zárt, az emeleten oldalról nyitott közlekedő (lelátó, büfé) vezet át.

Az alaprajzi elrendezés tisztán szerkesztett, jó funkcionális kialakítású homlokzat sarkára helyezett bejárat azonban ellentmondásos. A tömegképzésből, a homlokzat vonalvezetéséből és az öltözők elrendezéséből is a töréspont közelébe kívánkozik. Ugyanakkor értékes gondolat a Bitskey uszoda irányába a Frank T. utcai homlokzaton megnyitott üvegfallal. Az előtér kialakítása érdekes, néhol rafinált megoldásokat tartalmaz. Ilyenek a medencetérbe való bekukkantást biztosító folyosók, az elbontott lelátóra emlékeztető galéria a korlátokkal és az előcsarnokba „úsztatott” kiállítótérként is használható rendezvényterem. Jó elképzelés, hogy a felső szinten a cipős látogatók a medencetér életébe bepillantást nyerhetnek, illetve hogy a medence melletti szintugrást (bár csak a funkcionálisan kevés egy lépcsőfokkal) megkísérli visszaidézni. A nyitott lelátó háromszög alaprajza a vízilabda mérkőzésekhez kedvezőtlen. A déli oldalon a medence és az épület között kevés hely marad.

A medencetér kialakításánál így idézi fel az eredeti hangulatot, hogy azok a külső homlokzaton és az előcsarnokban is megjelennek. Az emeleti részen ügyesen nyit a Petőfi tér és a Bitskey uszoda felé, de a földszinten és különösen a Petőfi tér sarkán a fő érkezési irányból túl zárt.

A Bíráló Bizottság véleménye szerint a gyógypark felé határozott térfal kialakítása szükséges. Valószínűleg az illeszkedés szándékával a tető ebben az irányban egy alacsonyabb ereszszintig fut le. Figyelembe véve, hogy a tető lejtése a szomszédos uszodáénál lényegesen kisebb, így nem ad megfelelő tömeghatású térfalat. A grafika kedvező színvilágot mutat, de a valóságban a fal és a tetőfedés felülete általában lényegesen eltér. A dokumentációból nem derül ki mi a falfelületek, és mi a héjazat anyaga, megvalósíthatók-e és milyen áron a látványterveken ábrázolt felületképzések.

**A Bíráló Bizottság mérlegelve a tervben bemutatott megoldásokat, a pályaművet megvételben részesíti.**

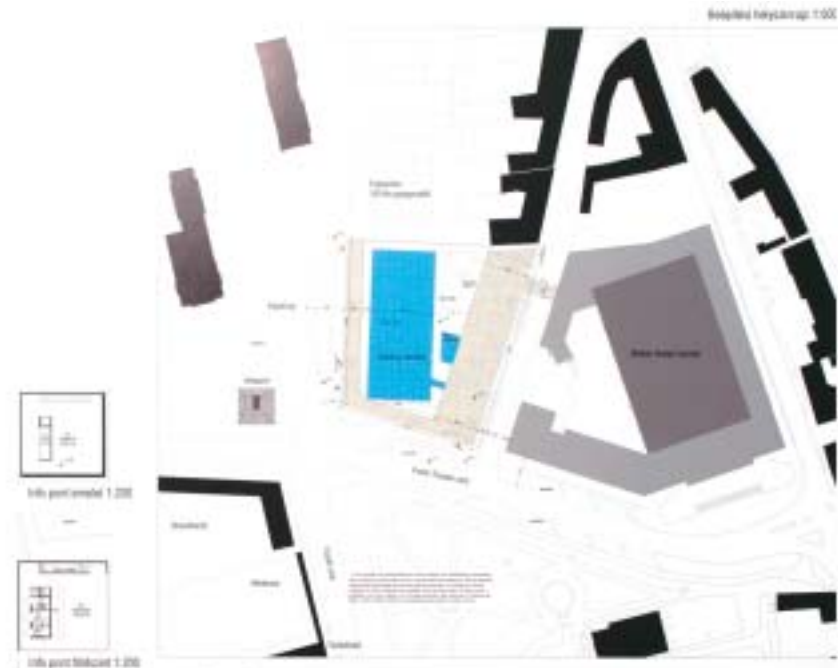


## 28. sorszámú pályamű

A terv lényegi eleme, hogy a kedvezőbb tájolás miatt a medencét kb. 90 fokkal elforgatja, az épület főszárnyát a Frank Tivadar utcai oldalra helyezi. Így egy tiszta elrendezést és tömegalakítást kapunk, azonban a koncepció alapja téves. A medence ilyen nagymértékű módosítása nem lehetséges, hatása a vízhozamra kiszámíthatatlan rizikót jelent. A víz nem csak egy adott ponton, hanem több, viszonylag rendezetlen buzgárban tör fel.

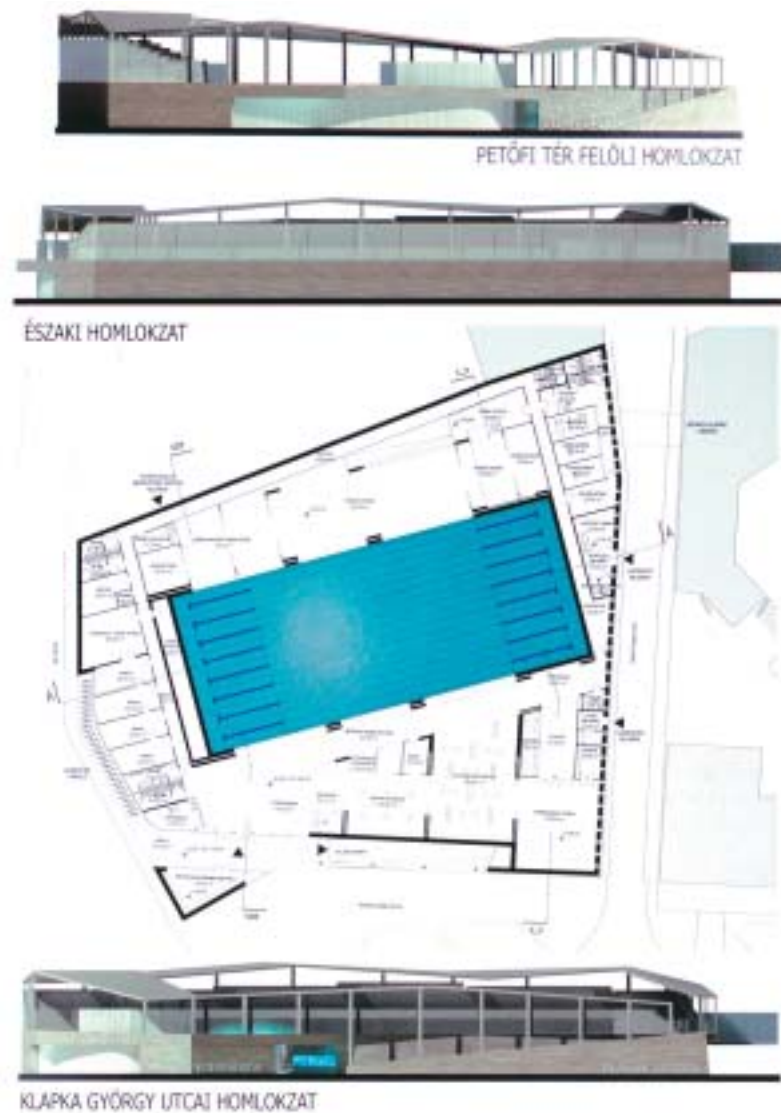
A Bitskey uszodát a Frank Tivadar utca felől az emeletes épület vízszintes értelemben teljesen elszeparálja. Ez ellentmond annak, hogy a két uszoda bár külön is működtethető, de egy funkcionális egységként kell, hogy működjön.

Bár a terv tartalmaz figyelemre méltó részleteket (lyuggatott fémlemez betétek, „belátások”) nem tükrözi az egri polgárok számára érzelmileg fontos hangulatot.



### 29. sorszámú pályamű

A terv kiinduló eleme, hogy az egyediség bemutatása szándékával az egész medencét megemeli. A feltöltéses kiürítési rendszert gépészeti eszközökkel tervezi működtetni. A kiírás egyértelműen tartalmazza az előírt fenékszintet és vízszintet. Bár az „alulról – oldalról” való bemutatás gondolata érdekes, de annak a természetes folyamatokba való beavatkozás árán való megvalósítása nem kívánatos. A jelenlegi rendszert a természetes egyensúly működteti, a kiíró ezen nem kíván változtatni. A túlépített stadion léptékű megoldást nem tartotta jónak a Bíráló Bizottság.



### 30. sorszámú pályamű

A pályamű vizuális és verbális szinten egyaránt megkapó érzékenységgel közvetíti egy nyitott fürdő szellemét, hangulatát. Tömör egyszerűséggel idézi egy szabadtéri vizes sportlétesítmény funkcionális, építészeti és hangulati elemeit, anélkül, hogy bármilyen vonatkozásban direkt utalást tene a létesítmény történeti eszköztárára.

Az épület tökéletesen illeszkedik a városi szövethez, Agyagási Dezső park felőli főhomlokzati vonala finom töréssel követi a környező beépítést és kijelöli a főbejárat helyét. A funkciókat a telek északi és déli határvonalára csoportosítja, kelet-nyugat irányban csak fal, könnyed pillérsor, tetőlemez határolja a medenceteret. A mindennapi sportolói bejáratot a mai helyén, a Petőfi tér felől adja, nemes egyszerűséggel közvetlenül a medencetérre nyíló kapuval. Az északi telekhatárra telepített, öltözőket és edzőtermeket tartalmazó, két-szintes épületszárny tökéletes kapcsolatban áll a Bitskey uszodához vezető nyitott híddal. A déli épületszárny a látogatói és nézőtéri forgalom, valamint az üzemeltetés funkcióit tartalmazza. A cipős és mezítlásos forgalom szétválasztása a terven tisztán jelölt, de gyakorlati megvalósítása üzemeltetési szempontból aggályos.

Az épület építészeti hangvétele és anyaghasználata aszkétikusan letisztult. A koncepció fehér falakkal határolt kubusok és a strand kabinok világát idéző - szellemesen több szerepben is alkalmazott - festett fa táblás felületek üdítő kontrasztjára épít. Az utcai intenzív gyalogos forgalom mentén javasolt tömör falfelületek rideg összehatásúak.

Az információs pontra önálló épületként tett arányos javaslata találó. Átgondoltsága és mértéktartó felfogása miatt a terv műszaki megvalósítás és költség szempontjából egyaránt kedvező.

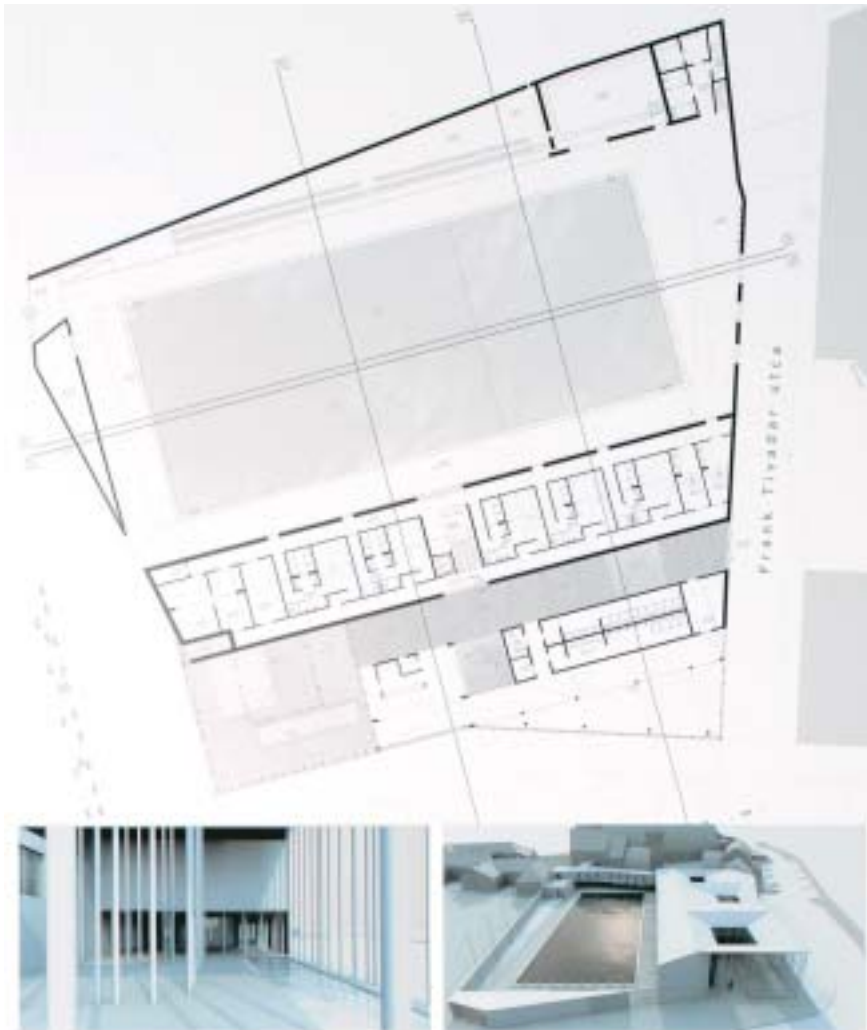
Az épület tökéletesen eltalálja az uszoda léptékét és arányait, de építészeti részletképzéseiben inkább idézi az alföldi fürdők hangulatát, mintsem az egykori Bárány uszodáét.

**Egy nyitott fürdő szellemét, hangulatát idéző, példamutatóan tiszta és következetes építészeti kialakításáért a tervet a Bíráló Bizottság. II. díjban részesíti.**



### 31. sorszámú pályamű

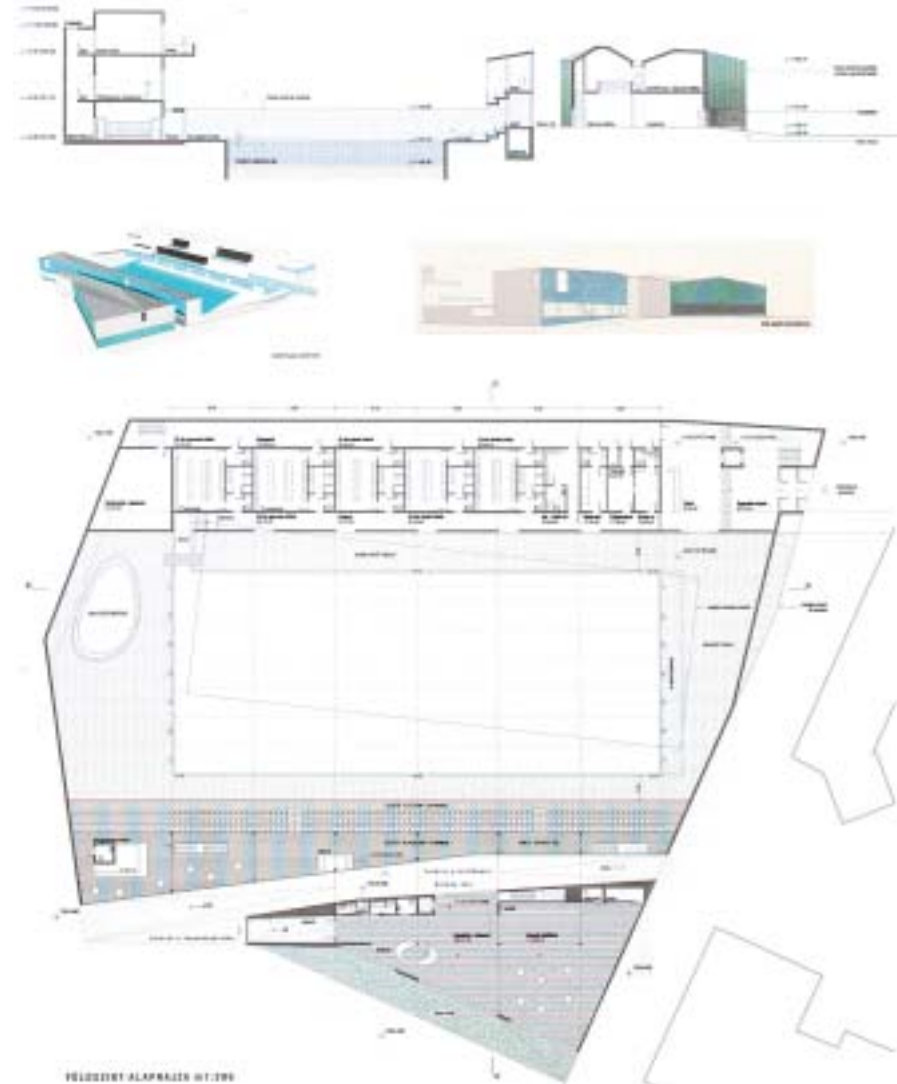
A terv a medence eredeti helyének tiszteletbetartásával oldja meg a feladatot. Jónak ítélte a Bíráló Bizottság azt a kiindulást, ami az épület déli oldalán nagy megnyitással, közvetlen utcai kapcsolattal helyezi el a turisztikai hasznosítású helyiségeket. Az öltözőblokk elhelyezése szintén logikus, bár a medencetérbe történő belátást, transzparenciát éppen ez a kialakítás akadályozza meg, ami kedvezőtlen. Nem tartja jó megoldásnak a Bizottság, hogy a déli lelátó csak az előcsarnokból közelíthető meg, hisz a Bárány uszoda tervezett használata (edzések, kis közönségforgalmú vízilabdameccsek) nem indokolják ezt a merev szétválasztást. Terjengős közlekedő rendszerrel kapcsolja össze az új létesítményt a Bitskey uszodával, ami nem kedvező. Tömeg- és homlokzatalakításában, részletképzéseiben nem, vagy csak nyomokban utal az eredeti Bárány uszoda hangulatára, a kisvárosi léptékhez nem igazodik.



### 32. sorszámú pályamű

A tervlapok szöveges részein megfogalmazott elvek – kelet-nyugati irányú nyitottság, vizuális kapcsolatok, családiaság- nagyrészt jól megfogalmazott kiinduló pontok, azonban a konkrét terv nem mutatja a kívánt eredményt.

Az egyébként jól tagolt alaprajz meghatározó tévedése, hogy a sportolói bejárat periférikus helyen található, holott annak kell lenni a főbejáratnak. A funkcióból és hangulatból adódóan a hangsúly a sportolókon van. A medence és a külső világ közti vizuális kapcsolatot falak, illetve a lelátó akadályozza meg. Az épület tömegképzése, anyaghasználata nem illeszkedik környezetéhez, építészeti kialakítása, részletei nem idézik a Bárány uszoda hangulatát.



### 33. sorszámú pályamű

Egy keretesen körbefutó tömeget és alaprajzot javasol, ahol a medencén és a közvetlen mellette lévő sávon kívül fedetlen, benapozott „nyitott uszodás” területek nincsenek. Az alaprajz funkcionális elrendezése elfogadható, de az öltözősávot a medencétől elzáró helyiség sor téves koncepció, a fedett napozó terasz nem értelmezhető.

A terv koncepciója egy határozott elképzelésen alapul, miszerint az egy tömegben megfogalmazott épület zöldtetős és zöldhomlokzatos kialakítása az uszoda „azon jellemzőjét hangsúlyozza, hogy természetes forráson alapul”.

Az így kialakított „zöld ház” filozófiája túl áttételes. A konkrét épület homogén dominanciájával nem illeszkedik a városszövethez, a győgypark felől nem ad „igazi” térfalat. Az építészeti kialakítása, részletei nem idézik a Bárány uszoda hangulatát.



### 34. sorszámú pályamű

A benyújtási határidő túllépése és a titkosság megsértése miatt a pályázat elbírálására nem került sor.



### 35. sorszámú pályamű

A pályaműben javasolt épület alkalmazkodik a településszerkezeti adottságokhoz, figyelembe veszi a telekhatárokat, a szabályozási terv előírásait és a környezeti adottságokat. Az épület földszinti beépítési vonala folytatja a Bitskey uszoda építési vonalát, míg az emeleti épületrész síkja a Frank Tivadar utca enyhén hajló vonalát követi.

A Bíráló Bizottság a környezethez való igazodást és az épület transzparens megjelenését a pályamű értékének tekinti. A tervezett objektum ugyanis három irányban nyitott: a nyugati homlokzat a Petőfi tér felé, déli oldalon az Agyagási tér felé, keleten a Bitskey uszoda felé biztosít átlátást a medence tér felől. Ezzel a megoldással teljesíti azt az elvárást, hogy az épülettömb kommunikáljon a környezetével, és szerves része legyen a Fürdő-együttesnek. Tömegalakítás szempontjából a javaslat elfogadható, érdekes megoldás a déli tömb keleti sarkának kialakítása. A Bíráló Bizottság jó ötletnek tartja a tetőn elhelyezett nyílást, amely azon kívül, hogy megbontja a nagy felületet, szellőzést biztosít az alatta lévő helyiségek számára, bár jobb alaprajzi elrendezéssel kiaknázhatta volna jobban a bevilágítás nyújtotta lehetőségeket.

Az alaprajzok és a funkciók elhelyezése nem a terv erősségei. Nem kedvező, hogy az objektum sportolásra tervezett zónájának bejárata a telek délnyugati sarkában kapott helyet, míg az öltözők a bejáratától messze, az északi telekhatár mellé kerültek. Ennek következtében az öltözőkhöz vezető közlekedőterületek fölöslegesen hosszúak.

Nem szerencsés az épület főbejáratának esetleges elhelyezése és formája sem. A külső szemlélő számára még a festés alkalmazása esetén sem tűnik egyértelműnek a főbejárat helye. Míg a déli-, a keleti- és a nyugati homlokzatok koherensen egységes gondolatot tükröznek, az északi homlokzat teljesen eltér a többitől. Ez a megoldás még akkor sem szerencsés, ha tudjuk, hogy az telek északi oldalára még nem készült terv.

Az épülettömb belső megjelenése hangulatos, a belső, medencetér felől az épületek megjelenésében fellelhetők azok az elemek, amelyek a Bárány uszoda karakterét meghatározzák. Érdekes megoldás, hogy a déli épületszárny emeleti mobil lelátói a fix lelátók mögé kerültek, igaz, a rendszer így is működőképes.

A déli épület vonala a medence széléhez túl közel került, így nem biztosítható ezen a szakaszon a vízilabda játékosok zavartalan mozgása.

A pályamű kellő részletettséggel fordított figyelmet a megújuló energiák használatára, de keveset foglalkozott az energetikával. Az épület becsült megvalósítási költsége 1,25 milliárd forint.

A Bíráló Bizottság pozitívan értékeli az épület tömegének formálását, a nagy felületű tető nyílással történő megbontását. A terv erősségének tartja a medencetér hangulatos, az eredeti atmoszférát idéző kialakítását.

**A Bíráló Bizottság mérlegelve a tervben bemutatott megoldásokat, a pályaművet megvételben részesíti.**



### 36. sorszámú pályamű

A tervből jól kiolvashatóan a tervező szándéka a meglévő alaprajzi szisztéma átörökítése, a Bitskey uszodához való formai alkalmazkodás. Az öltöző blokkot a déli oldalra, a lelátókat az északi oldalra helyezi. A főbejárat a Petőfi térre nyílik.

Az alapvetően tiszta alaprajzi szerkesztés érdekes eleme a bejárat kialakítása, az onnan jól belátható medencetérrel, valamint a melegedő medencébe vezető kiúszó. A medencét teljesen körbeépíti, nyitott tér gyakorlatilag nem marad. A vízilabda funkciónak ellentmondva a fix lelátók a medence két végére kerültek. A medence tér kialakításánál alkalmazza a régi elemeket (korlátok, medence körüli szintugrás, ivókút, régi bejárat helye). A régi elemek használata összképében inkább másolatok, mintsem egy új, korszerű, de az eredeti hangulatot visszatükröző tér kiegészítői.

A terv meghatározó tévedése a külső homlokzat és tömegalakítás. A Bitskey uszodához való alkalmazkodás egy rosszul értelmezett hasonulásra sikerült. A körbefuttatott széles eresz szabálytalan cikkcakkozott vonalvezetésű. Az aszimmetrikusan kiugró főbejárat inkább a kereskedelmi épületek szinte reklám jellegű bejáratát idézi. Az így kialakult épület végül is akarata ellenére a Bitskey uszodával sincs összhangban, és a Bárány uszoda hangulatát sem örökíti át.



KELTŐNÉZETI KÉPZÉS MŰKÖDÉS, ÁRTEREK FELŐL



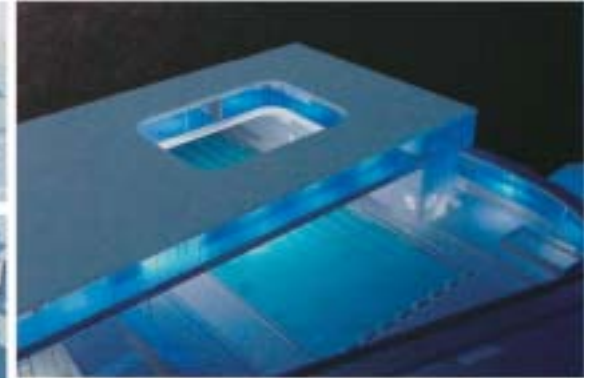
HOZSÁRTÁSI ÁRTEREK FELŐL

KELTŐNÉZETI KÉPZÉS MŰKÖDÉS, ÁRTEREK FELŐL



### 37. sorszámú pályamű

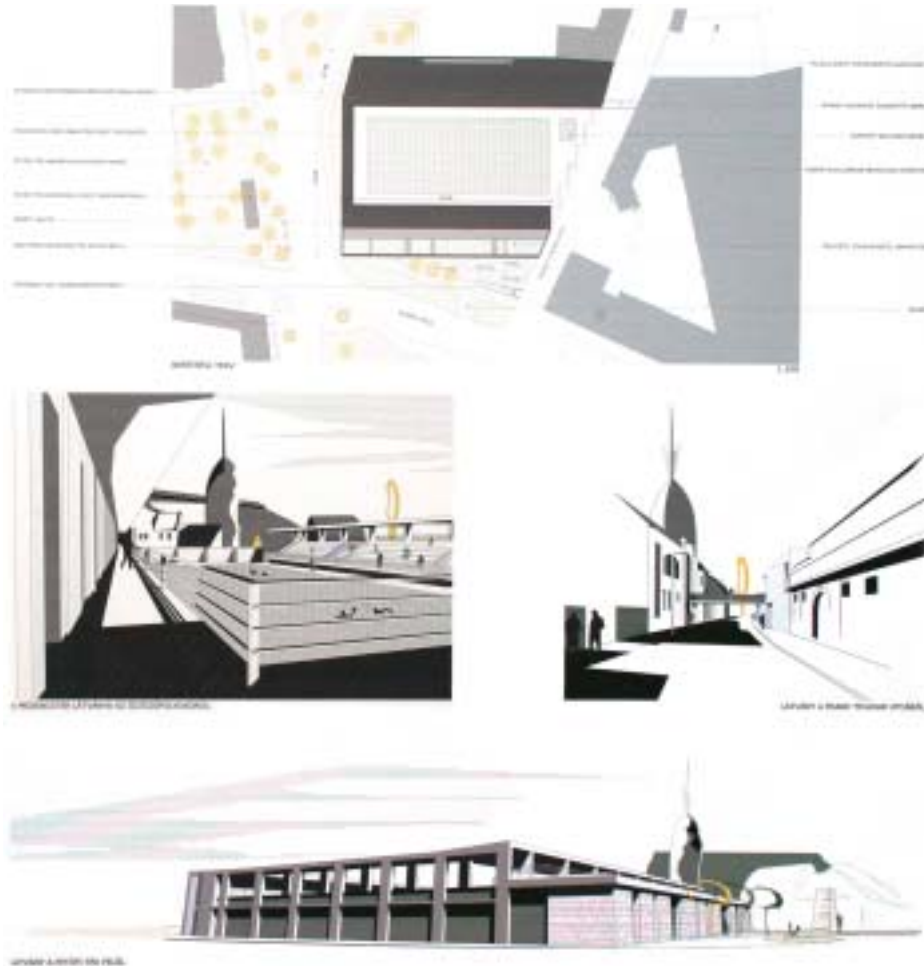
A tervezési programban megfogalmazott területigény kielégítése, az uszodatér, a sportolásra használható terület növelése érdekében a pályázó egy a medence felett 7,0 m magasan átívelő „hídépületet” tervezett. Az egyedi és bátor elképzelés kétségkívül jár előnyökkel: területnyereség, nyitottság, jó vizuális kapcsolat a medencével. Azonban aránytalanul nagy hátrányokkal elfogadhatatlan megoldást jelent a lényeges pályázati célok szempontjából. A hídház által vetett árnyék főleg a vízilabda mérkőzéseket akadályozza. Beruházása és üzemeltetése sem költséghatékony. Nem illeszkedik a fürdőkörnyékhez, semmit sem őriz meg vagy örökít át az egykori Bárány uszoda hangulatából.



### 38. sorszámú pályamű

A terv tiszta szerkesztésű, néhány érdekes felvetéssel, de koncepciójában téves hangsúlyokkal. Az alaprajzon a déli oldalra helyezi a teljes lelátót és a főbejáratot, de a „A Petőfi tér felől a sportolóknak illetve a személyzet számára van kialakítva bejárat, mely elkülönített a szurkolók tömegétől”. Az arány fordított, a súlypont a sportolókon van, a szurkolók tömegeit mozgató rendezvényeket a Bitskey uszodában tartják. Itt a lelátókon leginkább jellemzően sportolók és hozzátartozóik tartózkodnak. Így a közlekedési rendszer ellentmondásos.

Kétségtelenül érdekes felvetés a „sasbérceket” bemutató „működő” jel, és az ahhoz kapcsolódó tér. A bíráló bizottság álláspontja szerint azonban ez a jel és az azt folytató fasor, a mögötte lévő földszintes homlokzattal túlságosan lelépcsőzik, léptéke miatt nem megfelelő térképző, tömblezáró elem. Jó a Bitskey uszoda felőli vizuális kapcsolat, azonban a Petőfi tér felől túl zárt, és a közterületnek „ajándékozott” szabad tér a medence mellől inkább hiányzik. Bár a terv láthatóan törekedni próbál rá, de nem sikerül megfelelően illeszkedni a fürdőkörnyékhez, illetve hatásosan átörökíteni az egykori Bárány uszoda hangulatát.



### 39. sorszámú pályamű

A tervezési koncepció alapja, hogy a Szent József forrást és a Bárány uszoda egy forráspontját összekötő egyenest, mint fő tengelyt kezeli. Erre a tengelyre a bejáratnál egy mesterséges „fogadó forráspontot” mint látványelemet helyez el. A „fogadó forráspont” érdekes elképzelés, de a tengely, mint koncepció vezérelv téves kiindulás. A környék „sasbérceiből” nem egy-egy forrásponton, hanem több egymás közelében levő rendezetlen halmazban elhelyezkedő ponton tör fel a víz. Ez az egész környékre - törökfürdő, strand, gyógypark – igaz. A Bárány uszoda medencéjénél is jól láthatóan így van, így egy forráspont „kiemelése”, a területileg szétszórt halmazból indokolatlan.

A tengely ellentmond a történelmi telekosztásnak, az egykori, az utcákat meghatározó telekhatárokra merőleges. A medencén átívelő híd funkcionálisan elfogadhatatlan, lehetetlenné teszi a vízilabda mérkőzéseket.

A terv kétségtelen erénye, hogy – ugyan téves elképzelés mentén, de egyedi attrakciót próbál kialakítani, igyekszik a régi hangulatot felidézni, és a léptéket beépítéshez igazítani. A konkrét megoldás azonban ellentmondásos, a főbejárat térfal „szétesik”, a medence vízilabdázásra nem használható.



#### 40. sorszámú pályamű

A tervező a medencét a forrás tiszteltbetartásával helyezi el, amit a Bíráló Bizottság jó megoldásnak tart. A déli oldalon a turisztikai hasznosításhoz kapcsolódó helyiségek, míg az északi oldalon az uszodaüzemeltetés helyiségei kaptak helyet, ami alapvetően nem téves kiindulás, de az északi épület így túl nagyra adódik, átnyúlik a szomszéd telekre, amit a Bíráló Bizottság nem tartott jó megoldásnak. Tömegében egy túlzott épülettömeg lett a terv eredménye, ami részleteiben is inkább bevásárló központra emlékeztet, mint fürdő épületre. A piros korlát érdekes hangulati elem.

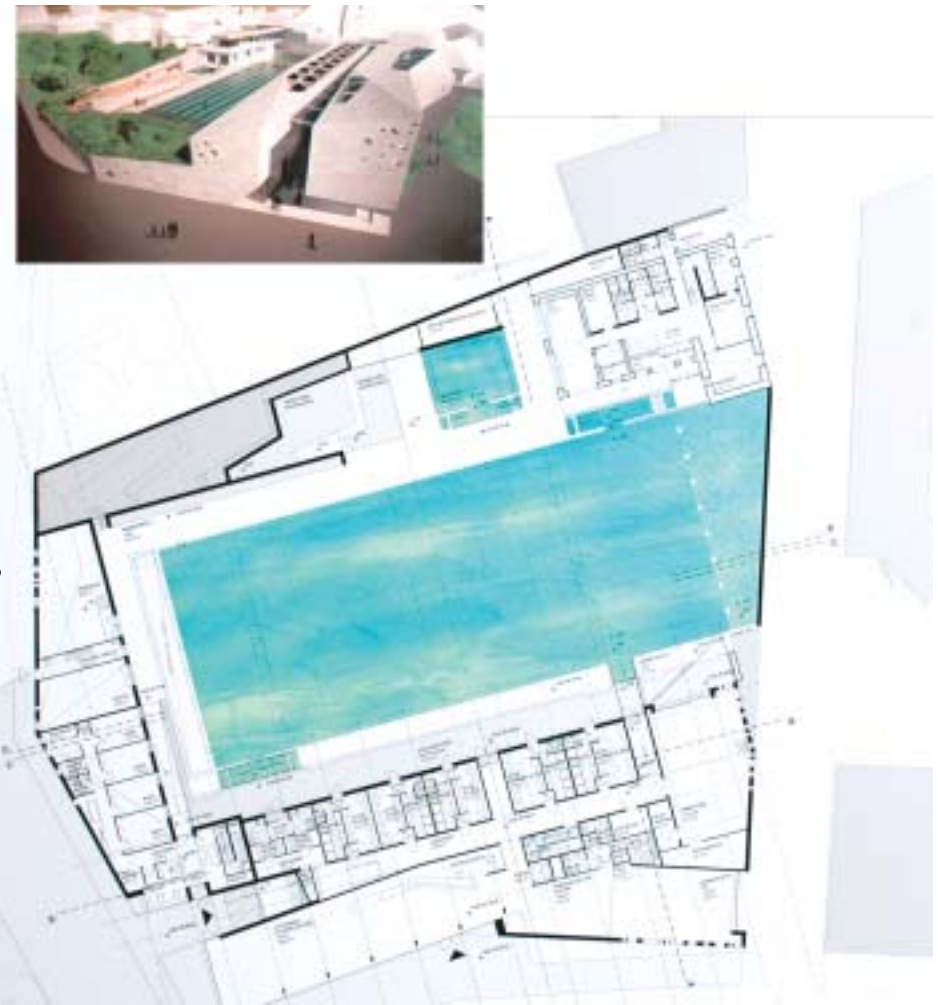


#### 41. sorszámú pályamű

A tervező a forrásra települt medence tiszteltbetartásával oldja meg a feladatot oly módon, hogy a medence déli és nyugati oldalán helyez el új épületeket. Kedvezőnek ítélte a Bíráló Bizottság, hogy a déli épületszárnyban, a tér felé helyezkednek el az uszodaüzemeltetéséhez közvetlenül nem kapcsolódó helyiségek (előcsarnok, kiállító-rendezvénytér) és a medence hosszoldalán található az öltözők. Ugyancsak jónak ítélte a Bizottság az északi részen elhelyezett napozó teraszt.

Dicséretes törekvés a volt „Várent ház” megőrzése, de az emeleti ráépítés kedvezőtlen tömeget eredményez.

A Bíráló Bizottság nem tartotta környezetbe illeszkedő és gazdaságos megoldásnak a tervezett épület tömegalakítását és anyaghasználatát, rideg megjelenését.



#### 42. sorszámú pályamű

A tervező az adottságként kezelt medence elhelyezéshez illetve, déli és nyugati oldalon helyezte el az épületeket. Helyes az a tervezői döntés is, hogy a déli oldalra helyezett főbejárat a turisztikai funkciókat ellátó helyiség-csoporton keresztül vezet a medencék körül elhelyezett öltözőkhöz.

A Bíráló Bizottság nem tartja jó megoldásnak az épületegyüttes tervezett „burkolását”. Ez által az épület megjelenése, tömege a környezetétől idegen, gazdaságtalan és fenntartásában is kérdéses megoldást eredményez.



#### 43. sorszámú pályamű

A tervező a medence helyzetét forrásra települt kialakítását tiszteletben tartva oldja meg a feladatot, amit a Bíráló Bizottság jónak ítél.

A Bizottság szerint azonban téves az a kiindulás, ami a déli oldalon kisebb épülettömegekre bontva belső passzázs kialakítását tervezi, ezzel kisvárosi utcára igyekszik utalni, bár a választott épülettömegek ezt is a környezetétől idegenné teszik. A Bíráló Bizottság alapvetően egy új, korszerű, összefogott középület megformálást támogatott, ennek az elvárásnak a terv nem felelt meg. Az északi épület belső homlokzata finoman utal az eredeti Bárány uszoda hangulatára, de az épület minden további megfogalmazásától ez elválik, így a terv megjelenése nem egységes. A medence köré tervezett fa burkolat kedvező megoldás.





#### 44. sorszámú pályamű

A tervező a medence helyzetét az adottságok figyelembevételével határozta meg. A Bíráló Bizottság egyetért a déli oldalra telepített a turisztikai feladatokat is ellátó funkciócsoportokkal. Az északi oldalra helyezett, az uszoda funkciót kiszolgáló helyiségek azonban a medence teret túl zárttá, szűkössé teszik, a Bizottság a stadionszerű megoldást nem tartotta jónak.

Építészeti megjelenése, monoton kialakítása, környezetéhez képest nagy tömege, az egykori Bárány uszoda hangulatára vonatkozó építészeti utalások hiánya miatt a Bíráló Bizottság nem sorolta a tervet a díjazottak közé. Ugyancsak nem tartotta a Bizottság jó megoldásnak a Petőfi téri homlokzat kialakítást.



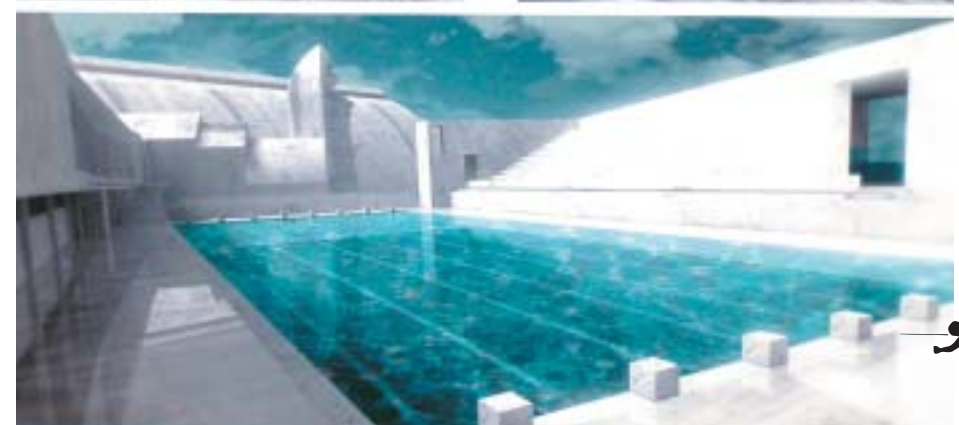
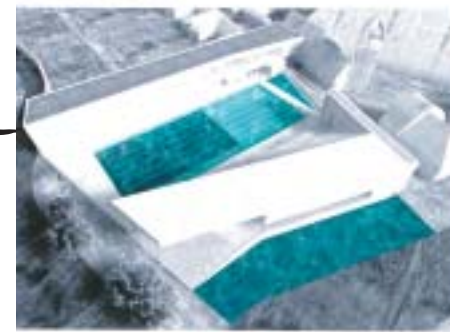
#### 45. sorszámú pályamű

A tervező a medence eredeti helyzetének és a források helyének tiszteletben tartásával oldja meg a feladatot.

Az épület déli oldalán a turisztikai célú funkciók és a lelátók találhatóak, az északi oldalon az uszoda használat helyiségei kaptak helyet.

A funkcionális tagolást alapvetően nem kifogásolta a Bíráló Bizottság, de a tervezett széles Petőfi téri bejárati nagy forgalmú lépcsősor a Bárány uszodától idegen. Ugyancsak kedvezőtlen a Frank Tivadar utca emeleti szinten történő elérése, mely a Várent ház megmaradónak jelölt falszakaszait is indokolatlanná teszi.

A háromszög alaprajzú lelátó kedvezőtlen használatú, öncélú formai elem. A tervezett épület formálása, atmoszférája nélkülöz minden az egykori Bárány uszodára vonatkozó építészeti utalást. Fentiek miatt a Bizottság díjazásra nem javasolja a benyújtott pályaművet.



#### 46. sorszámú pályamű

Funkcionális kialakításában átgondolt, az adottságokhoz igazodó terv. Kedvező és logikus a látogató és sportolási terek szétválasztása. Ebből a logikai megközelítésből kilóg a sportolói terasz elhelyezése, ami a lelátókat kedvezőtlen távolságra tolja a medencétől. Építészeti kialakításában a Petőfi téri oldalon kialakított információs tér tömege, homlokzati megjelenése túlzott. A déli homlokzaton a hullámzó vízre asszociáló faburkolat (árnyékoló) kialakítását nem tartotta jó megoldásnak a Bíráló Bizottság. A medence térben néhány elem emlékeztet a régi Bárány uszoda hangulatára.



#### 47. sorszámú pályamű

A tervező az eredetihez képest közel 90°-al elforgatta a medencét. Tekintettel a forrásra települt kialakítás megőrzésének fontosságára a Bíráló Bizottság szerint ez a beavatkozás olyan kockázatokat rejt, amik nem vállalhatók, így ezt a Bizottság nem támogatja. A Bíráló Bizottság fenntartja ezt a véleményét azzal együtt, hogy a terv a medencetér alatt az eredeti medence vonalában biztosítja a víz felszínre kerülését, de olyan rejtett terek alakulnak ki, amelyek egyrészt költségesek, másrészt karbantartásuk kérdéses.

A terv funkcionálisan logikus, de az elforgatásból következő funkcionális lehetőségek nem hoznak annyi többletet, hogy a fent írt rizikó vállalható lenne. A választott elhelyezés további hátránya, hogy így a beruházás a szomszédos északi telket is igénybe veszi.

A Bíráló Bizottság nem ért egyet a medencét övező funkcionális egységek, kis lakó-épületre emlékeztető épület tömegű megfogalmazásával. Az új Bárány uszoda külső megjelenésében is középület, fürdő épület benyomását kell, hogy árássa.

A medence térbe tervezett, a régi Bárány uszoda arányaira utaló nyílások jó hangulati elemek.

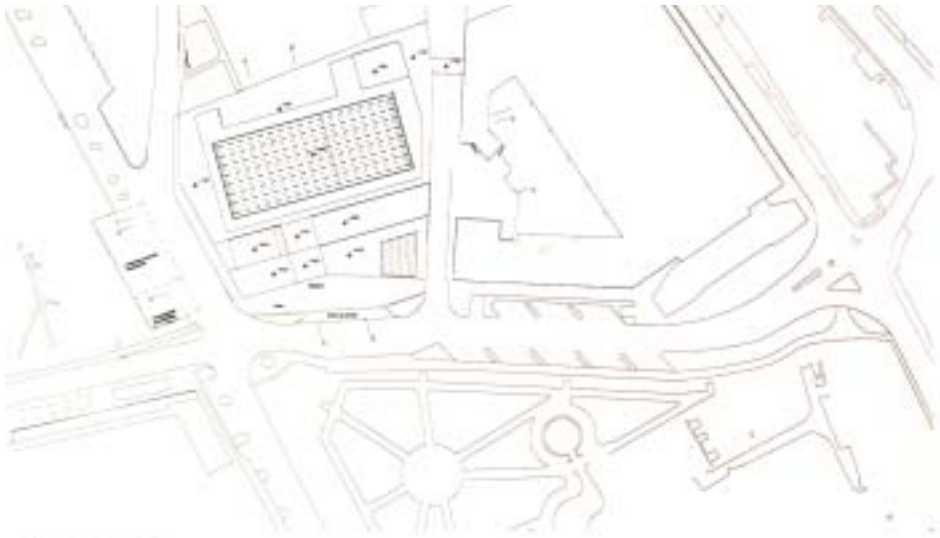


#### 48. sorszámú pályamű

A tervező a forrásra telepített medence elhelyezkedésének tiszteletbetartásával oldja meg a feladatot.

Kedvező a déli oldal felőli feltárás, a turisztikai hasznosítás terének a földszinten a bejárat közelében történő elhelyezése, vitatható azonban, hogy az öltözők csak az emeleten találhatóak.

Tömegformálása nagyvonalú, a régi uszodára való utalást nem, vagy csak igen kis mértékben tartalmaz. A dél-nyugati sarkon lévő háromszintes tömeg kedvezőtlen, mind a környezettől, mind az uszoda funkciótól idegen.



A kiadvány anyagát szerkesztette:  
Holdacska Bt.

A kiadvány Eger MJV Önkormányzata támogatásával jött létre

2011

